

## КАРТИНЫ РЕРИХА – ВЕСТНИКИ НОВОЙ ЭПОХИ.

Е.А. Левинтова, кандидат технических наук

Международный научно-практический форум  
«Синтез Знания и Красоты. К 150-летию со дня рождения Н.К. Рериха»  
Москва, Институт философии РАН 20 – 22 марта 2024 года

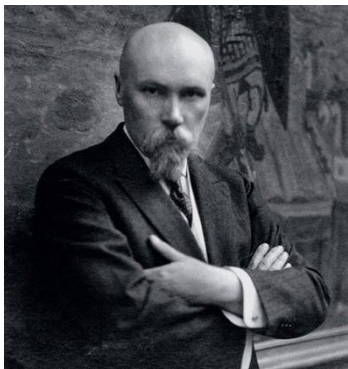
*Аннотация:* В представленной работе проведено исследование источников неповторимого воздействия на людей художественного творчества всемирно известного художника Н.К. Рериха. Будучи мыслителем, опирающимся на истоки мировых культур, Николай Константинович собрал и отобразил в своем творчестве символы древней мудрости, ярчайших духовных представителей всех народов, красоту гор и природных явлений, для чего использовал истинное предназначение иконописцев и многих художников – раскрыть идею Света. Это он достигал использованием красочной комбинацией цветов картин, зашифрованной в идеограммы, т.е. в символы идей. А также опорой на современные достижения ученых того времени, обнаруживших заметное воздействие определенных цветов на психическое и физическое состояние человека, и как следствие возможность оздоровления (цветотерапия), что использовала индийская аюрведа в течение более 5000 лет. Но главная причина мощного воздействия картин Николая Константиновича Рериха - это запечатленная в красках и сюжетах высокая психическая энергия творца, что создало непревзойденное сочетание внутреннего и внешнего свечения картин. Только научные достижения настоящего времени позволяют реально зафиксировать современными методами воздействие картин на зрителей: это энцефалография, термография и кирлианография. По сути дела картины Рериха являются терафимами, т.е. священными предметами, которые оздоравливают зрителей, пробуждают и облагораживают их сознание, что чрезвычайно важно в период смены эпох. Николай Константинович Рерих явился Прометеем, принесшим в мир Свет, вибрации которого через книги и картины преображают людей и совершают необходимый эволюционный сдвиг сознания. Картины его – вестники Новой эпохи, предназначены творить будущее, новых людей и Новую страну, Россию, страну, ведущую в мире, как это предначертано Учением «Живая Этика».

*Ключевые слова:* Н.К. Рерих – Посланник Света, светимость и красочность картин, цветотерапия, идеограммы в красках, психическая энергия творца, современные методы изучения воздействия картин.

*Abstract:* In the presented work, a study of the sources of the unique impact on people of the artistic creativity of the world-famous artist Nikolas Roerich is carried out. Being a thinker based on the origins of world cultures, Nikolas Roerich collected and displayed in his work symbols of ancient wisdom, the brightest spiritual representatives of all peoples, the beauty of mountains and natural phenomena. He used the true purpose of icon painters and many artists – to reveal the idea of Light. He achieved this by using a colorful colors combination of paintings encoded into ideograms, i.e. symbols of ideas. And also he based on the modern achievements of scientists of that time. They discovered the noticeable effect of certain colors on the mental and physical condition of a person, and as a result, the possibility of healing (color therapy), which was used by Indian Ayurveda for more than 5,000 years. But the main reason for the powerful impact of Nicholas Roerich's paintings is the high psychic energy of the creator captured in colors and plots, what created an unsurpassed combination of internal and external glow of paintings. Only scientific achievements of the present time allow us to really record the impact of paintings on the audience using modern methods: These are encephalography, thermography and kirlianography. In fact, Roerich's paintings are teraphims, i.e. sacred objects that heals the audience, awaken and ennoble their consciousness. This is extremely important during the change of epochs. Nikolas Roerich appeared as Prometheus,

who brought Light into the world whose vibrations transform people through books and paintings and make the necessary evolutionary shift of consciousness. His paintings are heralds of a New Era, designed to create the future, new people and a New country, Russia, a country leading in the world, as it is destined by the Teaching “Living Ethics”.

*Keywords:* Nicolas Roerich – the Messenger of Light, luminosity and colorfulness of the paintings, color therapy, the ideograms in colors, psychical energy of the creator, modern methods of studying the effects of paintings.



Слайд 1. Н.К. Рерих.

«К священным сознаниям народов в наши дни особо повелительно прибавляется лозунг: искусство и знание. Об особом значении этих великих понятий для нашего и для будущего времени надо сказать именно сейчас. Обращаюсь к тем, чьи глаза и уши ещё не засорены мусором обихода, чьи сердца ещё не остановлены рычагом машины механической цивилизации».  
Н.К.Рерих «Адамант» [Н.К. Рерих 1996, с.133]

Николай Константинович Рерих известен всем как великий художник с мировым именем, глубочайший мыслитель, ученый, мощный организатор, защитник культуры, инициатор Пакта Мира. Его жизнь послужила смене эпох на Земле и заложила духовные магниты на многие столетия. Но если вглядываться в глубину этой жизни, то можно открыть для себя, что весь путь его был начертан и совершался под руководством Духовного Учителя. С самого детства происходило формирование увлечений археологией, и это притяжение к истокам быта и культуры разных народов он развивал в сложнейших экспедициях. Приобщение к изучению древней мудрости раскрывалось в поисках приемов художественного творчества, в путевых заметках, книгах. Также не случайно была встреча с супругой - другиней и сподвижницей, которая разделяла и вдохновляла всю его деятельность. Светослав Николаевич Рерих, их сын писал: «Сотрудничество Николая Константиновича и Елены Ивановны было редчайшей комбинацией полнозвучного звучания во всех планах. Дополняя друг друга, они как бы сливались в богатейшей гармонии интеллектуального и духовного выражения» [С.Н. Рерих 2001, с. 608]. Учитель пояснил Рерихам сочетание деятельности мужского и женского начал: «Мужчина должен проявляться в **видимом**, женщина – в **Невидимом**» [Е.И. Рерих 2000, с. 149]. Исходя из этого, формировалась деятельность Рериха, проявлявшаяся в организации сверх трудных экспедиций, встречах с политическими лидерами, организации подписания Пакта Мира, а также в написании очерков, книг и главная работа на художественном поприще. «Воистину был он Посланником Света и Доверенным Нашим» [ГАЙ, 1968, 493], так было сказано о Николае Константиновиче его Духовным Учителем, и потому миссия несения Света была предназначена для всех сфер его жизни и труда. Поэтому так много необычности, но и достижений в жизни Рериха, какой бы сферы он ни касался.

Из дневниковых записей Елены Ивановны нам известно, что Учитель ставил задачу Рериху увеличить красочность картин: «Меня заботит состояние картин. Необходимо улучшить их качество. Нельзя ли посочнее? Необходимо, чтоб не была замечена разница в

сторону сухости. Не жалея красок. **У изображения необходимо мудро показать силу света**» [Е.И. Рерих 2012, с. 69]. Поэтому неслучайно, что мы находим сведения о том, что Николай Константинович искал специальные составы красок и технику написания. С 1906 года Рерих перешел от масляной живописи к темпере, более чистой по тону и не темнеющей от времени. Он писал: «Масло вообще скоро надоело своею плотностью и темнотою. Понравилась мюнхенская темпера Вурма. Много картин ею написано.<...> В то время привлекала яичная темпера. В нашей иконописной мастерской были всякие опыты. Были комбинации с клеевой темперой. Воздушность и звучность тонов дали свободу технике. <...> Суждено краскам меняться – пусть лучше картины становятся снами, нежели черными сапогами» [Н.К. Рерих 2000, с. 103].



Слайд 2. Пасхальная ночь, 1934.

Рецепт темперных красок - это чистые пигменты и минимум связующего вещества. Светослав Николаевич, сам художник, писал: «Яркие цвета, благодаря своей звучности и воздействию на нас, обладают способностью сообщать поверхности жизнь самой интенсивностью своей яркости, своих вибраций. Чем ярче пигмент, тем больше его **светонасыщенность**» [С.Н. Рерих 2018]. Как сейчас известно, лучше всего энергетическое воздействие наслаивается на структурированные вещества, как, например, кристаллы, что и представляют собой природные пигменты. Светослав Николаевич отмечал, что сначала при знакомстве с картинами эмоциональный отклик происходит на цвет, а затем уже начинается ментальная оценка композиции, рисунка, темы и технического исполнения.

С другой стороны, по мнению Л.В. Короткиной: «Переход к темпере был для Рериха не просто пробой возможностей другой живописной техники. Посредством обращения к темпере он осваивал на практике традиции иконописи. В древней русской живописи он видел не только эстетическую, но **непреходящую этическую ценность**» [Л.В. Короткина 2024]. Можем обратить внимание на то, что манера письма Рериха очень близка к иконописи раннего периода, 12-14 веков.



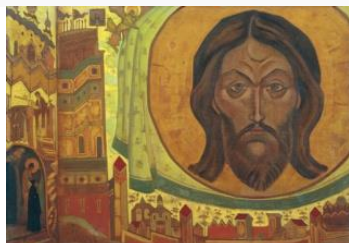
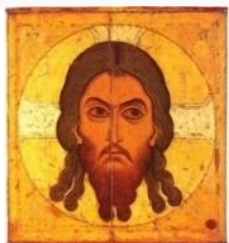
Слайд 3. Ангел златые волосы, 12 в.



Слайд 4. Мадонна Орифламма, 1932.

Хорошо знал Николай Константинович и применявшиеся в иконописи техники, написал много очерков о русской иконе, сам расписывал церкви. В годы своего паломничества по святым местам Руси художник изучал старинные техники, выявлявшие неповторимую **светосилу красок**. Рерих теоретическое знание всегда сочетал с овладением практическими навыками. Известно, что иконописцы стремились **создать особое состояние, настроение молитвенного общения с иконой**. Полагаем, что Рерих

обращался к иконописной манере, также и из-за подхода к созданию духонаполненного произведения. Главной целью художников с древнейших времен было наглядное раскрытие идеи Света как одной из субстанций Бога. В Евангелии Сам Христос говорит о Себе: «Аз есмь Свет». Эти слова и стали для Рериха также как и для иконописцев, смыслом и целью их труда. Вот обратите внимание на икону 12 века «Спас нерукотворный» и картину Рериха «И мы видим», того же смысла.



Слайд 5. Спас нерукотворный, 12 век.

Слайд 6. И мы видим, 1922.

Николай Константинович изучал передачу световых эффектов живописцами и иконописцами прежних эпох и сам был непревзойденным мастером их исполнения. Он писал в «Державе Света», что **светимость**, возникающая при напряжении **мысли высокого порядка** подобна **излучениям Света**, что изображали с великим знанием как иконописцы, так и буддийские мастера: «Вглядитесь и сопоставьте эти изображения, и вы найдёте наглядное изложение **кристаллизации света**. Эту действительность **ценности мысли, ценности света** пора изучать и прилагать в жизни» [Н.К. Рерих 2024]. В религиозной живописи **техника** и **философия** не два различных понятия, а одно неделимое целое. Отсюда их пристальный подбор именно таких минералов, частицы которых наполняли живописную поверхность **постоянным свечением**. Этому же следовал и Рерих, пытаясь соединить внутреннее духовное свечение образа с его светящимся изображением по средством художественных приемов. Такое слияние внутреннего свечения с внешним можем видеть на картине «Святые Борис и Глеб».



Слайд 7. Святые Борис и Глеб, 1942.

О том, как передать непосредственно **свет** в красках, можем найти разъяснение в очерке Святослава Рериха «Искусство и жизнь»: «Не существует красок, достаточно ярких или светящихся, чтобы передать **яркость света**. Однако **свет** является наиважнейшей проблемой, требующей своего разрешения, - самой неуловимой, ровно, как и самой трудной. Почти что всякий оттенок может быть использован для изображения света и может рассматриваться как цвет **света**, но не все цвета обладают одинаковой ценностью с точки зрения передачи света. <...> **Желтый - самый светоносный цвет**, но и самый чувствительный, так как легко может загрязниться и потерять свою чистоту. **Желтый** является самым ярким имеющимся у нас **цветом для передачи света**. Белый не обладает таким качеством светоносности, хотя как цвет он светлее» [С.Н. Рерих 2024].

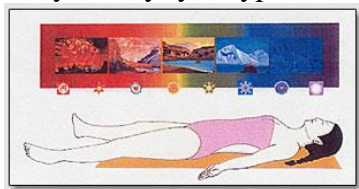


Слайды 8 и 9. Свет Небесный, 1931.

На примере картины Николая Константиновича «Свет Небесный» можем видеть, как обильное наложение оттенков желтого цвета создает полное ощущение свечения ауры святого старца, меня этот эффект так заинтересовал на выставке<sup>1</sup>, что я даже сняла это сбоку. Таким образом, живописная манера Рериха близка иконописной по яркости и светонасыщенности красок, по символизму и лаконичности, по демонстрации Божественного проявления в жизни.

В своем творчестве написания колористичных картин, Николай Константинович опирался не только на наказ Духовного Учителя об усиленной цвето- и светопередаче, но и на современные ему открытия ученых. Об этом он писал в своей статье «Здоровье» [Н.К. Рерих 2018], где призывал к заботливому отношению и оздоровлению духа и тела, страдающих «от несносного извращения жизни». Оздоровить человека он предлагал, используя знания народного врачевания, «вспомнив древнюю истину, что **звук и цвет (в сущности одно и то же) имеют на нас огромное влияние**». Он упоминал и современные ему достижения ученых о том, что д-р Юнг в Лондоне исследовал, «**влияние цвета картин на различные заболевания**, а также применение цветных лучей и, конечно, получал очень поучительные наблюдения». Кроме того, он писал, - «вспомним все изумительные опыты сэра Джагадиса Боше и все разнообразные наблюдения **воздействия цвета и звука** на животных и на растения. Также вспомним, что уже учреждаются целые институты **лечения цветом** в Америке, Германии, Индии». В то время было установлено учеными, что в здоровом теле наблюдается гармония определенных «созвучий». А при недуге меняется цветовая гамма тех или иных органов. **Воздействуя на них нужным цветом, можно вновь вернуть их к норме**. В современном мире **цветотерапия** — это один из разделов **психотерапии**.

О воздействии цветом было известно и использовалось в Аюрведе на протяжении более 5000 лет. Аюрведа на санскрите означает «наука о жизни» [Аюрведа 1992, с. 9], это древнеиндийская медицина и одновременно философская система о познании человека и Вселенной. Аюрведа применяет **цветотерапию** до сегодняшних дней, а ее последователи полагают, что существует соответствие между **семью основными цветами радуги**, тканями и органами тела, тремя конституциями и чакрами человека. Аюрведа трактует, что «чакры – энергетические центры тела, которые представлены на разных уровнях сознания, они психологически связаны со сплетениями в нервных центрах» [Аюрведа 1992, с. 157]. Д-р Давид Тенсли [Б.Э. Бреннан 1994, с. 47], специалист по радионике, в своей книге «Радионика и тонкие тела человека» подтверждает древние знания, что семь основных чакр расположены в местах, где постоянные световые линии перекрещиваются двадцать один раз. Двадцать одна малая чакра расположена там, где энергетические нити перекрещиваются четырнадцать раз. И совсем крошечные энергетические вихри соответствуют акупунктурным точкам китайской медицины.



Слайд 10. Влияние цвета картин Н.К. Рериха на чакры человека [Л. Оласабаль].

Как вы можете видеть, этот слайд наглядно демонстрирует, что картины Н.К. Рериха могут эффективно использоваться с целью цветотерапии для оздоровления психофизического состояния зрителей, поскольку будет осуществляться питание чакр недостающим цветом. Приведу пример картин Рериха в соответствии с цветами чакр.

<sup>1</sup> Международная выставка «Николай Рерих, Восхождение» в Музее Рерихов (филиал ГМВ), 20.12.2017 – 17.01.2018, фотографии Е.А. Левинтовой.





Слайд 11. Зарево, 1914.

**Красный** - Отвечает за нижние отделы позвоночника, половые органы, ноги и репродуктивные способности. Оказывает влияние на все основные жизненные аспекты. Он стимулирует и подкорку головного мозга, и непосредственно клетки коры головного мозга. Этот цвет связан с кровью, способствуя формированию красных кровяных телец, стимулирует кровообращение, дает энергию нервным тканям и костному мозгу.



Слайд 12. Настасья Микулична, 1943.

**Оранжевый** – оказывает влияние на дыхание и селезенку, а также на репродуктивную, пищеварительную, мышечную и лимфатическую системы, укрепляет иммунную систему. Распределяет энергию по всему телу и отвечает за эмоции, повышает настроение, стимулирует рабочую активность.



Слайд 13. Обитель Гессера, 1947 г.

**Желтый** – управляет желудком, поджелудочной железой, желчным пузырем и печенью. Отвечает за работу всей нервной системы и интеллекта, великолепный цвет для профилактики депрессий. Этот цвет стимулирует понимание и интеллект.



Слайд 14. Падма Самбхава, 1924.

**Зеленый** – влияет на легкие и сердце, приносит равновесие и успокаивающее действие ума, смягчает эмоции, дает удовлетворение сердцу.



Слайд 15. Камень несущая, Держательница Мира, 1924 г.

**Голубой** – воздействует на голосовой аппарат и горло, рот, зубы, пищевод, систему дыхания и щитовидную железу, помогает исправить болезни печени, повышает

чувствительность. Этот цвет помогает собраться с мыслями, сосредоточиться и гасит эмоции.



Слайд 16. Матерь Мира, 1924 г.

**Синий** — Оказывает влияние на эндокринную и иммунную системы, уши, глаза, лицо, гипофиз. Понижает давление, температуру. Раскрывает духовное чувство, приносит ощущение экстаза. Помогает приобщиться к глубочайшим тайнам духовной жизни.



Слайд 17. Ойрот – вестник Белого Бурхана, 1925 г.

**Фиолетовый** – оказывает влияние на нервную и скелетную систему, отвечает за духовность вселяет чувство достоинства, помогает повысить чувство лидерства и уважения. Это цвет Космического Сознания, который ведет к пробуждению сознания.

Вообще «цветотерапия – это медицина будущего. Пока же отметим, что если синий цвет успокаивает, то красный возбуждает. **Комбинацией цветов можно, подобно сочетаниям звуковых аккордов, или успокаивать нервную систему человека, или ее активизировать. Цвет мощно воздействует на человека** – как цвет обычный, видимый глазом, так и цвет, вызываемый им перед собою мысленно» [ГАЙ, 1969, 648]. Таким образом, Рерих, как мы понимаем сейчас, сознательно и научно подходил к средствам передачи красочности своих картин. Е.И.Рерих, часто соавтор мыслеобразов картин, так говорила о творчестве Николая Константиновича: «В искусстве его я, прежде всего, люблю чистоту, прозрачность и бесконечное разнообразие красочных сочетаний, при необычной мощи и глубине тонов. Каждая картина - **прекрасная симфония красочных созвучий!** Мы знаем, что именно **цвета, тона и гармоничность их производят оккультное воздействие на зрителя**» [Е.И. Рерих 2011, С. 454], т.е. глубоко научное, но в соответствии с Высшей наукой законов Космоса.

Художественные полотна можно рассматривать и воспринимать по-разному. Получаемые впечатления зависят от готовности сознания, предпочтений, образованности, настроя мыслей и чувств. Чему созвучен зритель, к тому и прикасается. Картины выдающихся мастеров содержат многие уровни восприятия. Одни ощущают форму, другие – содержание, третьи проникают в символику, четвертые схватывают сокровенную суть. По мере углубления раскрываются многие аспекты и нюансы. Умом не постичь несказуемого, но сердце, прикоснувшись к нему, трепещет, и уже не нуждается ни в каких словах и объяснениях. Другим важным аспектом воздействия картин Рериха на зрителя помимо красочности являются сюжеты и символы, раскрывающие смысл картин. «Грани Агни Йоги» разъясняют суть этого феномена: «Правильно названы его полотна **идеограммами**, то есть картинами, ярко включающими в себя определенные **идеи**, четко запечатленные в красках, в изумительно гармоничном их сочетании. <...> Внешняя форма картины, видимая земным глазом, наполнена **внутренним невидимым содержанием, Светом** сгущенным, который неотделим от картины и который мощно воздействует на

того, кто на нее смотрит. И если сознание позволяет и достаточно чутко, то это воздействие очень сильно и длительно. Выражаясь языком современности, художественные произведения Гурю являются контейнерами Света, собранного им **силою его творческой мощи** в его изумительных полотнах. Многие замечали, что **светятся краски на картинах его**» [ГАЙ, 1970,713]. Так, картина «Чудо» демонстрирует синтез лаконичности символа идеи, и красочности, и свечения. В качестве идеи – символ моста, соединяющего мир земной с миром Высшим, переход от тьмы к Свету, а возможно долгожданный Приход Мессии. Важность этой идеи подчеркнута и яркими красками, и пульсирующим Свечением.



Слайд 18. Чудо. Явление Мессии. 1923.

Выше мы упоминали о «силе творческой мощи» Гурю (так называли Рериха ученики), ведь каждое произведение помимо идеи и формы имеет наложение **психической энергии творца**. От качества ее будет зависеть благотворность и целительность или упадок и даже заражение зрителя, о чем дает понятие «Агни Йога» в своих текстах, что особенно актуально в современном искусстве, зачастую несущем зрителям язвы духа. Это важно понимать, поскольку происходит **энергообмен между зрителем и произведением искусства**, и их взаимная подпитка в случае **созвучия**. Что же касается картин Рериха, то «если бы со стороны Тонкого Мира было бы можно взглянуть, то увидели бы, как **облако Света** стоит, окружая собрание полотен, и отсвет его озаряет окружающее пространство. Произведения истинного искусства действительно служат **источником Света, не меркнувшего во времени**» [ГАЙ, 1964, 516].



Слайд 19. Полночное, 1940.

Приведу разъясняющие слова из «Граней Агни Йоги» важности последней фразы: «Художник, творя свои картины, **вкладывает в них силу своих излучений**, степень и характер которых зависят от силы его **творческого огня**. Эти наслоения сопровождают полотна и **остаются с ними на все время их существования**, если огни, вложенные в них, достаточно стойкие. **Воздействие** таких аккумуляторов вибраций очень сильно. **Чем острее творчество, тем сильнее воздействие**. Можно представить себе, какова мощь великих произведений искусства, если созданы они при тесном объединении с Иерархией Света» [ГАЙ, 1971, 693].

А что происходит в момент предстояния перед Высшим миром творца художественного произведения, в данном случае художника? Как происходит наслоение благих излучений? С помощью **термографии** было зафиксировано: **в состоянии творческого экстаза в мозг художника поступает большое количество энергии** - у него развивается **измененное состояние сознания**. На электроэнцефалограмме в это время наблюдаются особые медленные волны, характерные для активной работы подсознания, которые не бывают у человека в обычной жизни. Именно в таком состоянии художник способен творить чудеса [Чудотворная ...], т.е. шедевры, которые будут питать запечатленным в картине Высшим Светом всех, настроенных на нее, **питать и**



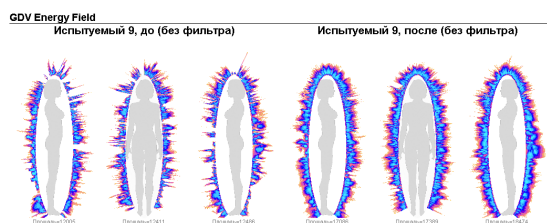
**оздоравливать этим Светом.** И такое замечание не случайно, именно так, видимо, запечатлевал Божественные энергии Н.К. Рерих.

В процессе создания картины художник является Прометеем, овладевает невидимым пространственным огнем и кристаллизует его в видимые формы картины. «Краски, и полотно, и кисти – земные, но **идея**, воплощенная в полотне, уже **от Высшего Мира**. <...> **Основная мощь видимых творений – в невидимости**» [ГАЙ, 1969, 537]. Таким образом, нам раскрывается процесс творчества: «**Мысль кристаллизуется в картине в видимые плотные формы**. <...> Каждая картина двуполюсна, то есть вдобавок к внешним имеет свою **невидимую мощную огненную форму**, свой незримый двойник, – как и все в проявленном мире. **Степень огненности формы незримой** зависит от **воображения и огненности духа творца**. Творец и творение рук его связаны нитью незримой» [ГАЙ, 1971, 422].

Поскольку картины Гуру особого огненного напряжения, в них кристаллизованы энергии Света, потому они незримо излучают Свет и воздействуют на тех, кто их созерцает и чье сердце достаточно чутко и открыто для восприятий тонких энергий [ГАЙ, 1966, 430]. Человек может не отдавать себе отчета в том, что происходит, и, тем не менее, воздействие от этого не уменьшается [ГАЙ, 1964, 516]. Действительно, многие испытывают благотворность общения с картинами Рериха. А что происходит при этом со зрителями картин? Современная наука позволила изучить методом электроэнцефалографии влияние картин Рериха на работу головного мозга человека [Дети нового сознания, 2016, С. 491-506]. В ходе эксперимента было установлено, что 10 минут просмотра картин могут приравняться к 3-4 часам здорового сна. Это состояние, бодрствование, во время которого мозг находится в состоянии релаксации, т.е. происходит переход от бета-ритмов работы сознания к тета-ритмам, что соответствует переходу от обычного состояния бодрствования к медитативному состоянию в движении [Что такое тэта...]. Как сейчас известно, медитативное состояние приводит к гармонизации сознания и чувств и как следствие к успокоению всех систем организма, а стало быть, к оздоровлению. Тому есть основание. О целебном воздействии картин Рериха нам стали известны слова Духовного Учителя из напечатанных дневников супруги Рериха, Елены Ивановны: «Хочу дать **картинам Рериха дар исцеления явления болезни**, кроме рисунка костюма и декораций (которым в своем творчестве также уделял внимание Н.К. Рерих – прим. авт.). <...> Присутствие картины подобно **дезинфекции**. В случае опасной болезни пристально и долго погрузить глаза в картину» [Е.И. Рерих 2009, С. 212]. Таким образом, картинам Рериха давался посыл их Духовным Учителем исцелять людей будущих поколений, которые будут привлечены их магнитом. В письмах Елены Ивановны читаем интересные подробности о воздействии картин Николая Константиновича: «Картины Н. К. обладают **целительным свойством**. И наши ближайшие друзья и сотрудники при каждом недомогании вешали перед постелью свою любимую картину и, впитывая ее целебную гармонию, получали облегчение» [Е.И. Рерих 2003, С. 313].

Зададимся вопросом, можно ли измерить количественно эту подпитывающую исцеляющую энергию картин Н.К. Рериха, которой наполняются зрители? Это позволяет осуществить метод Кирлиана. Именно кирлиановский метод исследования позволяет количественно оценить динамику протекающих в организме человека процессов под воздействием различных внешних влияний, в данном случае излучений картин. В 2018 году мной был организован и проведен в стенах Музея-института семьи Рерихов (Санкт-Петербург) пилотный проект совместного исследования с «Биотехпрогресс» по изучению воздействия картин Н.К. Рериха на зрителей. При этом применялись одновременно несколько методов оценки состояния человека: опросник САН (самочувствие, активность, настроение), оригинальный цветовой тест Люшера и метод кирлианографии или ГРВ (Газоразрядной Визуализации). Всего в исследовании принимали участие 11 женщин различных профессий в возрасте от 22 до 66 лет. В эксперименте были использованы

экспонируемые в Музее восемь картин с горными пейзажами Н.К. Рериха из Русского музея. А, как известно, гора всегда была символом духовного возвышения. Горы Рериха в высшей степени, одухотворяющие, полные тайны, совершенства и высших энергий, наполняющие нас силой, когда мы их созерцаем. В процессе оценки воздействия снимались излучения испытуемых до и после просмотра картин Н.К.Рериха. Было установлено, что **картины Н.К. Рериха оказывают благотворное влияние на нервную систему и энергетику человека**: излучения испытуемых становятся более равномерными, наблюдается залечивание некоторых дефектов свечения при увеличении его общей площади. В 90% случаев энергетический потенциал испытуемых вырос, в 45% случаев произошла гармонизация работы чакр. В 55% случаев были зафиксированы ярко выраженные положительные реакции, испытуемые чувствовали себя активнее, сильнее, отдохнувшими. У половины этих испытуемых после просмотра картин потребность в отдыхе пропала. А в 18% случаев испытуемые из исходного нервного, возбужденного состояния пришли в спокойное, созерцательно-умиротворенное состояние. На основании этого можно сделать вывод, что даже 20-30 минут просмотра картин Гуру существенно улучшили психоэмоциональное и физическое состояние зрителей.



Слайд 20. Пример влияния картин Н.К. Рериха на энергетическое поле испытуемой, находящейся в эмоционально истощенном состоянии, результат: гармонизация и усиление вибраций.

Именно о таких исследованиях картин Рериха было написано в «Гранях Агни Йоги»: «Светом нерукотворным сияют творения его рук, и сколько времени потребуется на то, чтобы новые, изобретенные людьми аппараты, регистрирующие излучения человеческой ауры, в состоянии были отметить необычно мощные заряды светоносной энергии, насыщающие каждое его произведение. А время это придет. И с удивлением, восторгом и благоговением воочию явно увидят все, что даже механические аппараты отмечают в картинах его тот **несказуемый Свет**, который так ярко отрицали невежды. Это убедит самых тупоголовых. И то, что ныне Говорим Мы и что утверждают ближайшие, будет доказано победно и явно. **Тогда время его придет имя его среди масс утвердить**» [ГАЙ, 1956, 734]. Что же, значит, время это пришло: в год 150-летия утверждать великий вклад нашего непревзойденного светоносца.



Слайд 21. Н.К. Рерих.

Мы знаем, что в мире сейчас очень тяжело. Различные природные катаклизмы потрясают планету: ураганы, смерчи, наводнения, землетрясения. Страдают люди: непрекращающиеся конфликты, войны, психические расстройства, неустроенность жизни большинства населения. Чтобы не только пережить это тяжелое время, но и выйти победителем духа, человечеству было дано Учение «Живая Этика», разъясняющее многие

важные аспекты жизни, а именно: «Силы тьмы отлично понимают, сколько мощных эманаций излучают предметы искусства. Среди натисков тьмы такие эманации могут быть лучшим оружием. **Силы тьмы стремятся или уничтожить предметы искусства, или, по крайней мере, отвлечь от них внимание человечества.** Нужно помнить, что **отвергнутое, лишённое внимания произведение, не может излучать свою благотворную энергию.** Не будет живой связи между холодным зрителем или слушателем и замкнутым творением. **Смысл претворения мысли в произведение очень глубок, иначе говоря, он является притягательным магнитом и собирает энергию»** [АЙ, Т.3]. Поэтому человеку просто необходимо прикосновение к Красоте, к тому прекрасному, строительному и созидательному, что заключается в истинных произведениях искусства: и в картинах великих мастеров, и в музыкальных произведениях великих композиторов и во всех прекрасных творениях человеческих. В современном психоанализе используется понятие «катарсис», известное еще со времен античной философии и в переводе с греческого означающее «возвышение», «очищение», «оздоровление». В искусстве катарсис – это его очистительная сила, которая облагораживает человека, вызывает в нем наиболее идеальные, сокровенные вибрации и велит сердцу человеческому преобразиться. Эта сила способна сделать человека лучше и чище, пробудить в нем самые прекрасные чувства. Ведь искусство по своей природе призвано пробуждать сердца и нести Красоту, это одно из самых могучих средств духовного развития и воспитания человека. И картины Рериха способны вызвать у зрителя это состояние, поскольку только при соприкосновении с Прекрасным приходит осознание красоты, приходит в равновесие нервная система человека и насыщается он высокой творческой энергией, светлыми строительными мыслями. Это необходимое питание нашего духа.

Как известно, за свою творческую жизнь Николай Константинович Рерих написал более 7000 картин! Будучи «разбросаны» теперь по всей планете, они являются теми духовными магнитами, которые единят людей с высшими мирами Света, собирают и объединяют вокруг себя людей различных вероисповеданий и национальностей, потому что язык и свет картин универсальны, и зависит только от возможности зрителей воспринять эти благие энергии. Действительно, «каждая картина – магнит, где сосредоточилась Огненная Энергия ее создателя, <...> Это мощный **терафим, заряженный энергией света на все время своего существования»** [ГАЙ, 1958, 536]. Здесь речь идет о терафиме, заряженном энергией Света. **Терафимы - это различные священные предметы, которые создавали с древнейших времен путем наслоения на предмет психической энергии его создателя.** И как нам сказано: «Успешное **накопление энергии** может даже заставить предмет **светиться** или сообщать мысль внушенную. Вот **научное объяснение священных предметов»** [Е.И. Рерих 2014, С. 175]. Такими терафимами были на протяжении столетий чудотворные иконы, которые, **имея высокую энергию, лечили больных.** Как раньше рисовались иконы? Люди постились, прежде чем приступать к работе, пребывали в молитвах и благостном состоянии. И лишь потом приступали к работе над иконой. Потому иконы имели высокую энергию, а иногда и целительную силу, чему много свидетельств.

О целительности картин Рериха сказано: «Раньше носили и даже возили по местам чудотворные иконы и получали благо. Ныне повезут по миру по всем углам передвижки картины его, и они по всем углам понесут Свет Мой (т.е. Владыки Света – прим. авт.), сгущенный в шедеврах его творчества» [ГАЙ, 1952, 462]. Особое значение и письменного творчества Гуру, и главным образом художественного в том, что **он вложил Высший Свет** в мощный магнит своих неповторимых картин. «И эти магниты по лику Земли творят великое действие **преображения сознания человеческого.** Они устанавливают **огненные нити связи** между **духом человека и Миром Высшим:** живые, трепещущие нити жизни. **Силою его картин творится великое дело.** В незримой, реальной, могучей, вдохновляющей и возвышающей силе лежит их сокровенно скрытое

могущество, на века заложенное, чтобы **творить людей. Приходит время его, чтобы невидимо, но действительно дать сдвиг новый Стране своей**» [ГАЙ, 1952, 462].

Николаю Константиновичу не удалось вернуться на Родину, как он к этому не стремился, но он вернулся к нам своим творчеством в книгах и картинах. И чем дальше отходим от того времени, когда он творил, тем проникновеннее и значительнее понимается его Приношение миру и в первую очередь в нашей стране, стране ведущей, которая должна встать во главе эволюции народов Земли. Именно сейчас формируется Новая Эпоха и обновляется наша страна, но зерна были посеяны в том числе и творчеством Гуру. Поскольку через Рерихов было принесено Учение «Агни Йога» или «Живая Этика», которое имело обращение: «В Новую Россию Моя первая Весть» [АЙ, 1992, С.4].

В связи с этим надо обратить внимание на насущную необходимость музейных экспозиций и передвижных выставок картин Рериха, поскольку его **«Картины – вестники Новой Эпохи – сердцам человеческим скажут то, чего невозможно сказать никакими словами. Магнитная мощь сгущенного Света начала свое воздействие. Идет незримая трансмутация сознаний, коснувшихся огненных творений настоящего, светоносного искусства. Это воздействие идет прямо на сердце, и потому сильнее оно слов, особенно давно надоевших и наскучивших всем. <...> Процесс трансмутации будет усилен космопространственными условиями. Считайте, что в новую фазу вступили. Потому и неистовствует тьма в бессильных и бесплодных попытках уничтожить Ведущую Страну»** [ГАЙ, 1968, 493]. Исполнителем Высшей Миссии, Предтечей Новой эпохи был на Земле этот великий художник, философ, путешественник и человек большого сердца, всю свою жизнь отдавший на служение человечеству. «Воистину был он Посланником Света и Доверенным Нашим. Когда он касался людей, прикосновение это оставляло печать на всю их последующую жизнь, если не были мертвы они сердцем. Полотна его разошлись по всему миру и представляют собою коагуляцию сгущенного Света, вибрации которого воздействуют на людей и ощущаются явно тонко чувствующими организмами. И книги его – тоже немеркнущий Свет людям. Подобно комете, подобно устремленному вечно, пронесся он над Землею, оставив сияющий Свет» [ГАЙ, 1958, 380].

#### Первоисточники

1. Н.К. Рерих 1996 – Рерих Н.К. Гималаи – Обитель Света. Адаманти: Пер. с англ. – Самара: Агни, 1996, – 248 с.
2. Н.К. Рерих 2000 – Николай Рерих Листы дневника. Т. II (1936-1941), М.: МЦР, 2000, – 512с.
3. Е.И. Рерих 2000 – Елена Рерих. У порога нового мира, М.: МЦР, 2000, – 464 с.
4. Е.И. Рерих 2003 – Е.И. Рерих, Письма в 9 т., Т. V (1937), М.: МЦР, 2003, – 384 с.
5. Е.И. Рерих 2009 – Елена Рерих. Листы дневника. Т.1: 1920-1923. – М.: РУССАНТА, ГМВ, 2009, – 512 с.
6. Е.И. Рерих 2011 – Е.И. Рерих, Письма, Т. I – Е.И. Рерих, Письма, в 9 т., Т. I (1919-1933), – 2-изд., испр. и доп. – М.: МЦР, Мастер-Банк, 2011, – 496 с.
7. Е.И. Рерих 2012 – Елена Рерих. Листы дневника. Т. III: 1925-1927. – М.: РУССАНТА, ГМВ, 2012, – 344 с.
8. Е.И. Рерих 2014 – Елена Рерих. Листы дневника Т.V: (1928-1929), – М.: ГМВ, 2014, – 392с.
9. С.Н. Рерих 2001 – С.Н. Рерих. Мой вечный Учитель в сб. Рерихи вехи духовного пути, М.: ИДЛи, 2001, – 640 с.
10. АЙ, Т.1 – Агни Йога, Листы Сада Мории. Зов, Т.1, 1992, Самара: Самарский дом печати, – 623 с.
11. АЙ, Т.3 – Агни Йога, Надземное, 122, Т. 3, 1992, Самара: Самарский дом печати, – 623с.
12. ГАЙ, 1964 – Грани Агни Йоги, 1964, Т.V. – Новосибирск: Алгим, Полиграфист, 1994, – 320с.



13. ГАЙ, 1968 – Грани Агни Йоги, 1968, Т. IX.– Новосибирск: Алгим, ЭКОР, 1996, – 320 с.
14. ГАЙ, 1969 – Грани Агни Йоги, 1969, Т. X. – Новосибирск: Алгим, Цэрис, 1996, – 288 с.
15. ГАЙ, 1970 – Грани Агни Йоги, 1970, Т. XI.– Новосибирск: Алгим, Цэрис, 1997, – 288 с.
16. ГАЙ, 1971– Грани Агни Йоги, 1970, Т. XII– Новосибирск: Алгим, Цэрис, 1997, – 288 с.
17. ГАЙ, 1952, ч. II – Грани Агни Йоги, 1952, Ч.II. – Новосибирск: Алгим, 2014, – 312 с.
18. ГАЙ, 1956 – Грани Агни Йоги, 1956,– Новосибирск: Алгим, 2009, – 640 с.
19. ГАЙ, 1958 – Грани Агни Йоги, 1958,– Новосибирск: Алгим, 2007, – 553 с.

#### Список литературы

20. С.Н. Рерих 2018 – Святослав Рерих Искусство и жизнь, <http://forum.roerch.info/archive/index.php/t-17906.html> , обр.30.05.2018.
21. Л.В. Короткина 2024 – Л.В. Короткина. Рерих в Петербурге-Петрограде. «Наша школа была поистине школой народной, <http://www.roerich-izvara.ru/roerich-in-peterburg-54.htm> , обр. 14.01.2024.
22. Н.К. Рерих 2024 – Н.К. Рерих Держава Света, [http://svitk.ru/004\\_book\\_book/9b/2021\\_rerih-derjava\\_sveta.php](http://svitk.ru/004_book_book/9b/2021_rerih-derjava_sveta.php) , обр. 18.02.2024.
23. С.Н. Рерих 2024 – Святослав Рерих. Искусство и жизнь. Книга вторая, 1951, <https://roerich-lib.ru/index.php/svyatoslav-rerikh-is> , обр. 28.02.2024
24. Н.К. Рерих 2018 – Николай Рерих. Здоровье. <http://forum.roerch.info/archive/index.php/t-17906.html> , обр.30.05.2018.
25. Аюрведа. 1992 – Аюрведа: Наука самооздоровления. Перевод с англ. – СПб: Общество ведической культуры, 1992, 160 с.
26. Барбара Энн Бреннан, Руки Света, пер. с англ. – СПб: Общество ведической культуры, 1994, 248 с.
27. Леонардо Оласабаль, Энергетика искусства, <http://psy-energy.info/index.php/raznoe/91-energetika-iskusstva> , обр. 20.01.2024.
28. Дети нового сознания: Научные исследования. Публицистика. Творчество детей: сб. - М: МЦР, 2016, 592 с.
29. Чудотворная и смертельная магия картин. <https://www.kramola.info/blogs/neobyknovennoe/chudotvornaya-i-smertelnaya-magiya-kartin>, Обр. 30.05.18.
30. Что такое тэта состояние, [https://naturalworld.guru/article\\_что-такое-состояние-тета.htm](https://naturalworld.guru/article_что-такое-состояние-тета.htm) , обр . 22.12.2017.