

**Леопольд Цесюлевич**

# **РЕРИХ И АЛТАЙ**

**г. Барнаул**

**2016**



*Заслуженный художник России  
Леопольд Романович Цесюлевич.*

## От автора

Тема «Рерих и Ангай» особенная. Образ Ангай для Николая Рериха означает очень многое. В этом образе концентрируется его понимание и фильмоном любви к Родине, к Родине. И здесь он как будто наивно сохранявший в окопах столь же много древнерусского искусства и культуры и историю, которую мы имеем приходить. Здесь он видит связь России и Индии, Востока и Запада. И с Ангаем он хочет его приблизить, вера в прекрасное и великое будущее его Родины. Здесь, перед лицом Ангай, он основывает свою уверенность в победоносности его Страны во всех жизненных испытаниях.

Достаточно известно, что, завершая свою грандиозную Восточно-Азиатскую экспедицию, Николай Рерих намеревался поселиться на Ангае, здесь жить и работать.

Уходя из жизни, он писал в Индии, Николай Константинович завещал: «Все картины передать безвозмездно Родине, а часть картин - городу Омску на память к Ангаю».

Когда я проходил маршрутами Рерихов по Ангаю, когда собираю воспоминания стариков о них, я убежден, что дух, прошедший вместе с Николаем Рерихом и его семьей Батин для этих людей горного края составил неотъемлемую часть их жизни. И они все ждали возмещения Рерихов на Ангай.

Л. Усманов

Публикаций о Николае Константиновиче Рерихе и о его отношении к Алтаю в последнее время немало. Но они чаще всего касаются отдельных аспектов темы. Целью этой статьи автор ставит попытку, насколько это возможно, дать комплексную картину пребывания этого великого художника и общественного деятеля на Алтае: причины посещения Алтая, путешествие и его маршрут, художественная и научная работа здесь, контакты и отношения с местными жителями, а также отношение их к самому Н.К. Рериху. Последнее автор считает важным показателем свойств личности художника.

В исследовании темы автор пользуется в основном своими материалами. В 1967 году автор, совместно с товарищами, впервые открыл следы пребывания Н.К. Рериха в Горном Алтае. В селе Верхний Уймон был найден дом, где жил художник, было записано множество воспоминаний старожилов о встрече с художником и жизни его в Горном Алтае. Теперь никого из этих старожилов нет в живых. Значительным источником в вопросе восстановления картины пребывания здесь Н.К. Рериха явились сведения, переданные автору Зинаидой Григорьевной Фосдик [1], участником экспедиции Н.К. Рериха на Алтай, долготетним вице-президентом музея Н.К. Рериха в Нью-Йорке. Это - путевой дневник З.Г. Фосдик «На Алтай с Рерихами», записанный непосредственно на маршрутах, личные её воспоминания.

Особо кропотливый труд более чем в течение 25-ти лет велся автором с целью нахождения и классификации среди картин Н.К. Рериха тех, которые относятся к теме Алтая. Среди них есть находки последних лет.

Представим себе Барнаул 1926 года. Жаркий день конца июля. Пароходная пристань на широкой Оби. Прибыл из Новониколаевска, как тогда еще называли теперешний Новосибирск, очередной пароход. Местные жители с любопытством наблюдают необычных приезжих путешественников: седого, с белой бородой, среднего роста, но бодрого и статного мужчину в сером походном костюме и шляпе. С ним вместе - молодой человек с маленькой бородкой клинышком,

в зеленой косоворотке, в белом картузе. И женщина стройная, прямая, хотя в годах, в походной одежде. У кожаных желтых, видавших виды чемоданов и ящиков сустились еще несколько человек. Это - экспедиция художника и ученого Николая Константиновича Рериха прибыла на Алтай. С художником вместе - сын Юрий Николаевич [2], востоковед, жена Елена Ивановна [3] и сотрудники экспедиции.

Стояли действительно жаркие дни. Ещё на Оби, когда плыли на пароходе, их застигла пыльная, песчаная буря.

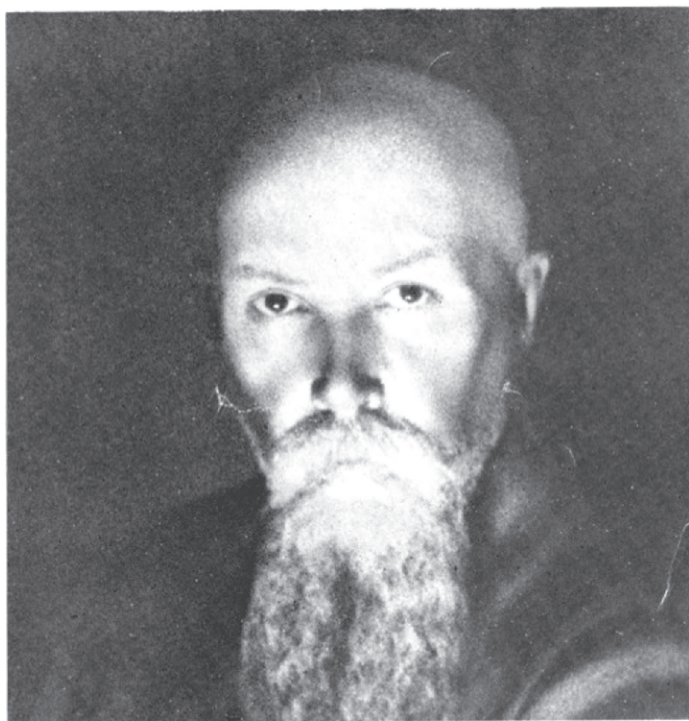
Здесь в Барнауле тоже было знойно, вечером прошла гроза, и над Обью вспыхнула величественная радуга, и не одна, а две, и в эти радужные ворота устремлялась широкая Обь.

Кем же был Николай Рерих, который 90 лет назад изучал наш Алтай?

Николай Константинович Рерих родился в Петербурге 9 октября (27 сентября по старому стилю) в 1874 году, в семье нотариуса. Он стал выдающимся художником, получившим широкое мировое признание. Он - автор более чем семи тысяч живописных произведений об истории России, о жизни славян, о русской природе, о ее героических образах, запечатленных в былинах и сказках. А затем, во второй половине своей деятельности - о народах Азии, об Индии, о Гималаях, об Алтае. Он стал непревзойденным «мастером гор».

Но он был юристом, наряду с Петербургской Академией художеств окончил и юридический факультет Петербургского университета. Он был археологом, уже с юных лет исследовавшим древние славянские захоронения, пришедшим к выводу, что древние люди очень любили красоту, что все свои предметы создавали с чувством прекрасного. Он был среди первых, кто изучал и признал большую ценность древнего русского искусства, икон, архитектуры, культуры вообще. Ему в жизни выпало быть первым во многих отраслях жизни, науки, искусства.

Он был историком, изучавшим в особенности вопросы переселения народов, откуда народы пошли, как передвигались. Он был видным писателем, публицистом. При жизни вышло



A handwritten signature in dark ink, which appears to read 'N. Rerikh' in a cursive style.

*Николай Константинович Рерих  
(9 октября (27 сентября) 1874 г. – 13 декабря 1947 г.)*

33 тома его литературных сочинений. Он был поэтом. Его книгу стихов «Цветы Мории» высоко оценил Максим Горький. Он был великим путешественником, обошедшим не только выдающиеся места своего отечества, но изучившим многие страны Европы, Азии, Америки, Северной Африки. О его жизни можно написать увлекательнейшую книгу, столько было в ней событий, опасностей, свершений.

Но Николай Рерих был и одним из самых крупных общественных деятелей своего времени в международном плане. Он был академиком Российской академии художеств с 1909 года по предложению И.Е. Репина, а в дальнейшем был членом около ста академий, обществ, ассоциаций, лиг разных стран. Он был страстным и неотступным борцом за мир, дружбу народов, культуру. Он всю жизнь боролся за охрану культуры, за осознание людьми громадного ее значения. Потому, что в культуре народа - его самосознание, его духовная сила, основа его патриотизма. И если народ силен духом, он непобедим. Недаром агрессоры всех времен, прежде чем поработить другой народ, пытаются унижить его духовное самосознание. Так, известно из истории, арабские завоеватели уничтожали культуру среднеазиатских народов, так уже в наше время фашизм, намереваясь захватить мировое господство, провозгласил себя расой, высшей над другими. Культура и красота есть то, что принадлежит всем и в том числе будущим поколениям. Для охраны культуры всех народов от разрушения Рерих требовал заключения международного соглашения, которое бы, наподобие Международного Красного Креста, охраняющего здоровье и жизни людей, охраняло бы духовную жизнь человечества, то, что создано человеческим умом, сердцем, гением, что нужно для жизни сознания, жизни его духа. Все объекты искусства, науки, образования по мысли художника, должны быть нейтральными зонами, наподобие больниц и госпиталей, и быть неприкосновенными. Этот проект международного соглашения получил название «Пакт Рериха». Художник предложил и знак, который подобно знаку Красного Креста должен охранять все ценности культуры - Знамя Мира.



*Н.К. Рерих. Плакат. Враг рода человеческого. 1914 г.*

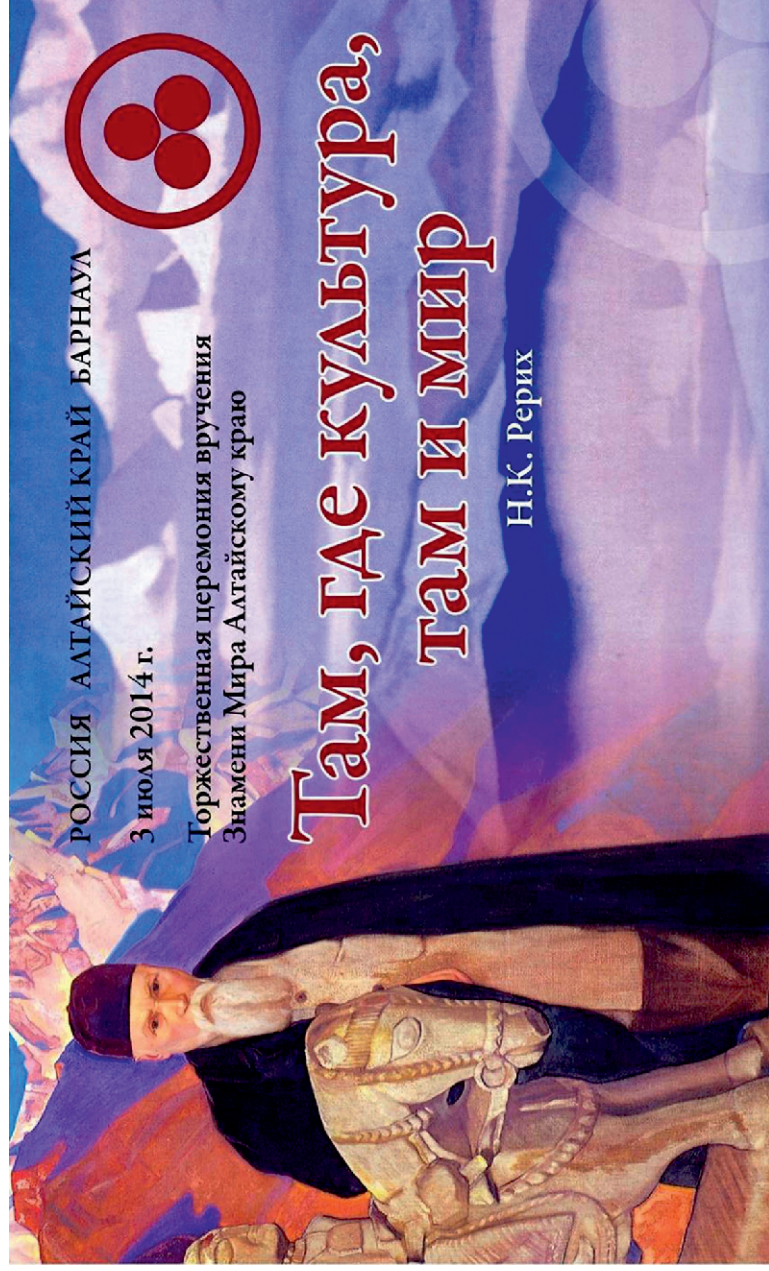
На белом фоне три сферы малинового цвета в большом круге - прошлое, настоящее и будущее в общем круге вечности. Прошлые, настоящие и будущие достижения культуры, представляющие непреходящую, общую ценность человечества.

В борьбе за охрану культуры Рерих был непримирим. Еще в первую мировую войну, видя, сколько памятников культуры, искусства, архитектуры гибнет безвозвратно, он обратился с письмом к верховному командованию русских войск, к главам Франции и США с призывом защитить культурное достояние человечества, но должного ответа на свой призыв он не получил. И тогда Николай Рерих создал плакат «Враг рода человеческого», где беспощадным языком обличителя разоблачал нечеловеческую суть разрушителей-агрессоров. Плакат был размножен и широко распространен.

Когда исследователи пытаются выразить одним словом характер деятельности Николая Рериха, они приходят к слову «синтез» - объединение, вмещение. Гармонично в нем сочетался художник, ученый, писатель, общественный деятель. Но объединяющим моментом здесь была его истинная любовь к родной земле, к людям, к красоте и культуре. Недаром по широте его деятельности его сравнивают с Леонардо да Винчи, величайшим художником итальянского Возрождения.

Вместе с Максимом Горьким и Шалапиным он работал в комиссии по охране памятников культуры. Среди друзей и единомышленников Рериха были Стасов, Горький, Блок, Стравинский и другие.

В связи с болезнью легких Николай Константинович в 1916-1918 годах, за редкими выездами в Петербург, живет в Финляндии, где был благотворный для его здоровья климат. Но в это время, в 1918-ом году, наступление германских войск на фронте и события в самой Финляндии отделили его от России. Он оказался за рубежом. Но он не принял никакого иностранного паспорта и подданства, он остался до конца жизни гражданином России. Он считал, что нет такой пяди земли, на которой невозможно служить Родине. И он показывает во многих странах Запада свои



РОССИЯ АЛТАЙСКИЙ КРАЙ БАРНАУЛ

3 июля 2014 г.

Торжественная церемония вручения  
Знамени Мира Алтайскому краю

# Там, где культура, там и мир

Н.К. Рерих

Баннер на торжестве вручения Знамени Мира Алтайскому краю,  
3 июля 2014 года

персональные выставки, становясь тем самым вестником истинного и прекрасного образа России. А так же он использует международное признание его искусства для организации своих грандиозных экспедиций в Центральную Азию, в необходимости которых он был убежден уже в молодости.

Почему же нужно было ему исследовать Центральную Азию, Индию, Алтай, Монголию, Тибет, Гималаи? Причин много. Но одна из главных - борьба его как ученого за мир. Он стремился вещественно, научно доказать, что все рассуждения о высших и низших расах несостоятельны. Что народы - братья. Значит - они должны жить в мире. Сравнивая древнее искусство, древние религии, культуру народов Европы, Азии, Америки он находил между ними много общего и выдвинул мысль, что народы вышли из одной колыбели - Центра Азии. Но доказать это для современного мира можно было только находя доказательства на месте, в пустынях и горах Азии.

Второе, что его интересовало, это мысль о близости истоков славянских и Индийских народов. Это еще идея Стасова. Основой в гипотезе служит то, что в русском языке около 30% корней слов общих с древним языком Индии - санскритом, в латышском - 40%, в литовском - до 70%.

Кроме того, в Азии возвышаются высочайшие горы мира - Гималаи, труднодоступные и не изображенные до тех пор в своей сути ни одним художником. И, кроме Гималаев, весь Горный мир Азии представлял большой интерес. Их красоту он хотел принести людям.

Привлекало его и изучение малоизвестных народов этих громадных пустынных и горных пространств, их быт, культура, история, философия. И вообще - этот великий горный мир от Индии на Юге до Алтая на севере был как музей под открытым небом, мало измененным цивилизацией по сравнению с прошлыми веками.

Свое великое путешествие начал Рерих из Индии в 1924 году. Им был тщательно подготовлен крупный караван. Путешествие было опасным. Не раз Николай Рерих писал свое завещание.

Так, в недружелюбном китайском гоминьдановском Синьцзяне, в 1926 году, он писал: «Настоящим завещаю все мое имущество, картины, литературные права... в пожизненное пользование жене моей Елене Ивановне Рерих.»[4]

В мае 1926 года он с экспедицией караванными тропами дошел до Советского Казахстана и по Иртышу проехал до Омска. Проезжая бескрайними степями Казахстана, Сибири, Алтая, Николай Рерих уже тогда, в 1926 году, утверждал, что придет время, когда «молодые силы России двинутся на освоение целинных земель» [5]. Затем он отправился в Москву для решения дальнейшего движения экспедиции. Они встречались с наркомами Чичериным и Луначарским, которые одобрили планы экспедиции и содействовали ей. Была теплая их встреча с Надеждой Константиновной Крупской и многими другими представителями науки и культуры. Из Москвы 22 июля поездом экспедиция Николая Рериха отправилась в Новониколаевск, а оттуда 27 июля пароходом отплыла на Алтай.

Почему же Рериху, прошедшему многие страны четырех континентов, надо было изучить Алтай?

Дело в том, что Алтай является самой северной точкой этого грандиозного горного мира Центральной Азии. Он и путевой дневник Своего путешествия назвал «Алтай - Гималаи». «Алтай - Гималаи, два полюса, два магнита, два устоя» [6], - так говорил художник.

Далее - Алтай был как раз одним из главных коридоров, где древние народы передвигались из Центра Азии в равнины Сибири и далее в Европу. Здесь, на Алтае, множество древних захоронений, курганов. Еще в каменном веке здесь жили люди, оставившие следы своей своеобразной культуры, философии, свои, наскальные изображения и так далее.

Алтай для Рериха был связующим звеном между Россией и Индией, давно исторически связанными. За сотрудничество и сближение этих двух братских народов Рерихи боролись всю жизнь и внесли в это дело громадный вклад.



Маршрут Центрально-Азиатской экспедиции.



Центрально-Азиатская экспедиция Н.К. Рериха  
(Алтайский период).



*Центрально-Азиатская экспедиция.*



Н.К. Рерих



Е.И. Рерих



Ю.Н. Рерих

*Николай Константинович, Елена Ивановна,  
Юрий Николаевич Рерихи  
в Центрально-Азиатской экспедиции.*



*Гостиница «Империял»*



*Здание в Барнауле, где Рерих встречался с художниками*

Но для Рериха-ученого был интересен Алтай как центр Евразийского континента, «равное расстояние от четырех океанов» [7], как говорил художник. Средоточие. И здесь, в центре Алтая, возвышается высочайшая вершина Сибири Белуха (4506 м). Художнику, задавшемуся целью дать народу изображения прекраснейших горных высот, надо было писать ее обязательно с натуры.

Но привлекала художника на Алтай и возможность изучать быт, искусство, образ жизни алтайского народа. Также его интересовали русские крестьяне-старообрядцы, которые селились здесь в укромных местах, убегая от реформ Никона и Петра I, крепостного права и прочих притеснений. Здесь еще в натуре можно было увидеть «осколок» древней Руси, о которой Рерих в первом периоде творчества создал множество картин.

Нельзя забывать, и того, что пути всей Центрально-Азиатской экспедиции Рериха пересекались, а местами совпадали с путями хождений великих подвижников Востока, о которых художник создавал большой цикл картин «Знамена Востока». И на Алтае, согласно легендам, проходили пути Готамы Будды.

О важности для Рериха посещения Алтая говорит тот факт, что для этого надо было ему отклониться от основного маршрута экспедиции на многие сотни километров и вновь возвратиться к нему. Такого крупного отклонения от маршрута больше нигде им не совершалось.

Но вернемся в Барнаул 1926 года. 28 июля Рерихи прибыли в столицу края. Вместе с ними членами экспедиции были тибетский лама Геген, ладакец Рамзан - рабочий экспедиции, молодые сотрудники из Америки, журналист и исследователь Морис Михайлович Лихтман и Зинаида Григорьевна Фосдик, ставшая затем директором музея Николая Рериха в Нью-Йорке и проработавшая на этом посту в труднейших условиях, среди предательств и вражеского окружения, до своей смерти в 1983 году. До недавнего времени она была единственным живым участником этого путешествия. Ее дневник и воспоминания «На Алтай с Рерихами» очень помогают в изучении этого этапа

Центрально-Азиатской Экспедиции Рериха.

В Барнауле экспедиция пробыла сутки. Остановилась в гостинице «Империял» на берегу Барнаулки, недалеко от пристани (ул. Мало-Олонская, 28). Этот деревянный двухэтажный дом с замысловатыми башенками и балконами не сохранился до наших дней. Художник с семьей занял комнаты на втором этаже в южном торце здания, где был выход на небольшой балкон. И путешественники осмотрели Барнаул. У Николая Константиновича был обычай, прибыв в новый для него город, нанять извозчика и ознакомиться со всеми достопримечательностями его. Рерихи посетили краеведческий музей, старейший в Сибири, побывали на Демидовской площади, где обелиск 100-летию горного дела на Алтае, где «уголок Петербурга в Барнауле» - это ансамбль зданий классической архитектуры. Посмотрели сохранившиеся строения знаменитого сереброплавильного завода. По предположению, съездили к исторической дворянской усадьбе городского типа в начале улицы Льва Толстого с необычными древними воротами, напоминающую Николаю Рериху его родовую усадьбу вблизи Петербурга – «Извару».

В Барнауле Н.К. Рерих выступил с лекцией-беседой перед художниками города. Встреча проходила в доме по ул. Мало-Тобольская, 36, на втором этаже здания. В этом старом двухэтажном здании напротив «Старого базара» были залы, где устраивались выставки картин, была изостудия, собирались художники. На этой встрече с Рерихом было около 12-и человек, среди них художники А.Н. Борисов [8], А.О. Никулин [9], В.В. Карев [10] и другие. Алексей Николаевич Борисов был учеником Н.К. Рериха по школе Общества Поощрения художеств в Петербурге. В Барнауле Борисов вел городскую изостудию, преподавал в школе, стал одним из ведущих в то время художников.

На следующий день экспедиция Рериха отправилась пароходом в Бийск. Прибыла туда 30 июля. В Бийске Рерихи остановились в гостинице «Деловой двор» (теперь гостиница «Бия», ул. Л. Толстого, 144), их комнаты были на втором этаже с



*Гостиница в Бийске, где останавливались Рерихи.*

окнами на улицу в восточной части здания. В гостинице с Н.К. Рерихом встречался алтайский художник Д.И. Кузнецов [11], преподаватель рисования Н.В. Бучерников и другие. Николай Константинович показывал им свои картины, рассказывал о путешествии, о пройденных им странах. Встречи были неоднократными, оставили на Д.И. Кузнецова громадное впечатление. Рерих со своими спутниками ознакомился с краеведческим музеем, размещавшимся тогда в Доме культуры (теперь - Драмтеатр), осматривал окрестности города, хотел съездить к слиянию Катунь и Бии. Предавал этому месту большое значение.

Впоследствии, уже возвращаясь с Горного Алтая, в Бийске Н.К. Рерих опять имел остановку, ожидал пароход в Барнаул и Новониколаевск. Опять были встречи с художниками, с Д.И. Кузнецовым, Николай Константинович показывал им свои алтайские этюды, в их числе этюд «Катунь».

Напротив гостиницы в Бийске был базар. Там, отправляясь вглубь Алтая, путешественники наняли лошадей, возниц, четыре подводы. Проводником был Эдоков. Николай Константинович, Юрий Николаевич и Морис Михайлович ехали верхом. Направились в сторону Усть-Коксы. Ехали через села Красный Яр, Алтайское, Баранча, Таурак, Мариинское, Черный Ануй, Усть-Кан, Кырлык, Абай. Дорога была плохая, ломались подводы, шли дожди. Но Николай Рерих и его спутники проявляли неистощимое терпение и спокойствие. По дороге в своем дневнике «Алтай - Гималаи» художник записал: «А когда переломили Эдигол, раскинулась ширь Алтая. Зацвела всеми красками зеленых и синих переливов. Забелела дальними снегами. Стояла трава и цветы в рост вершников [12]. И коней не найдешь. Такой травяной убор нигде не видали» [13].

На седьмой день, промокшие и измученные дорогой, путешественники прибыли в Усть-Коксу. На следующий день, тоже в ливень, переправились на пароме через Катунь и прибыли в Верхний Уймон. Семья Рерихов сразу направилась к дому известного во всей округе проводника Варфоломея Семеновича

Атаманова, провожавшего по горам знаменитого алтайского художника Григория Ивановича Гуркина [14], профессора Томского университета, исследователя Алтая Василия Васильевича Сапожникова [15] и других. Расположились в его доме. Очевидно, что по рассказам и рекомендациям художник уже знал об этом удивительном крестьянине, широко одаренном человеке. Он был и прекрасным знатоком лечебных трав, корней, был отличным земледельцем, знал языки, читал медицинские книги, лечил у себя сельчан, даже делал операции. В доме Варфоломея Атаманова была картина Гуркина, подаренная автором проводнику - горная река и по жердочке проходит через бурный поток охотник-алтаец.

Семья у Атаманова была большая и все - трудолюбивые. Жена была алтайкой. Он уважал ее, старался помогать в ее работе.

Чем же занималась экспедиция Николая Рериха в глубине Алтая?

Это удастся выяснить из целого ряда источников. Из книги «Алтай - Гималаи» самого художника, из воспоминаний Зинаиды Фосдик, а главное - на месте в селах Усть-Коксинского района из уст старожилов. В 1967 году автор этих строк вместе с тремя товарищами отправился в Верхний Уймон искать следы пребывания там художника. Основой для поиска служили строки из «Алтай - Гималаи». Нас уверяли многие, что следов нет, и вообще художника там не было. Действительно, приехав в село, оказалось, что первые встреченные нами старожилы фамилий художника не знают. Но когда нам указали, где живет дочь проводника Рериха, Агафья Зубакина, и мы показали ей портрет художника, напечатанный в каталоге-путеводителе Новосибирской картинной галереи, то реакция ее была поразительной. Лицо старушки сразу осветилось улыбкой, и с набежавшими слезами она воскликнула: «Он, он! Помню, Юра, сын был! Какие хорошие люди были! Мало прожили, а добра много сделали...» [16]. И весь вечер она нам рассказывала о самых волнующих и светлых днях её жизни, когда в доме ее отца жила семья Рериха.

Потом мы встретились в соседнем селе Тихонькое с Серапином Семеновичем Атамановым, который тоже помогал экспедиции Рериха. Он помнил всех по имени и отчеству, знал, откуда приехали, что делали. Много о Рерихах рассказывал Лаптев Федор Петрович, в то время работающий в конторе «Заготпушнина». И многие другие вспоминали, и по всему видно было, что приезд в село художника с семьей был лучшими днями их жизни, что они полюбили их. Многому от Рерихов они научились. А сам художник всех молодых побуждал к учебе. Говорил: «Надо учиться, надо учиться!» [17]. Он интересовался состоянием школ в районе, посетил дом инвалидов в Верхнем Уймоне, внес в их счет средства. Воспоминания крестьян столь живы и интересны, что сложились в целую статью - Л.Р. Цесюлевич «Крестьяне Алтая о Николае Рерихе» (журнал «Сибирские огни», 1974, № 10).

Какой же мы из всего собранного материала можем представить себе жизнь Рерихов в горах Алтая?

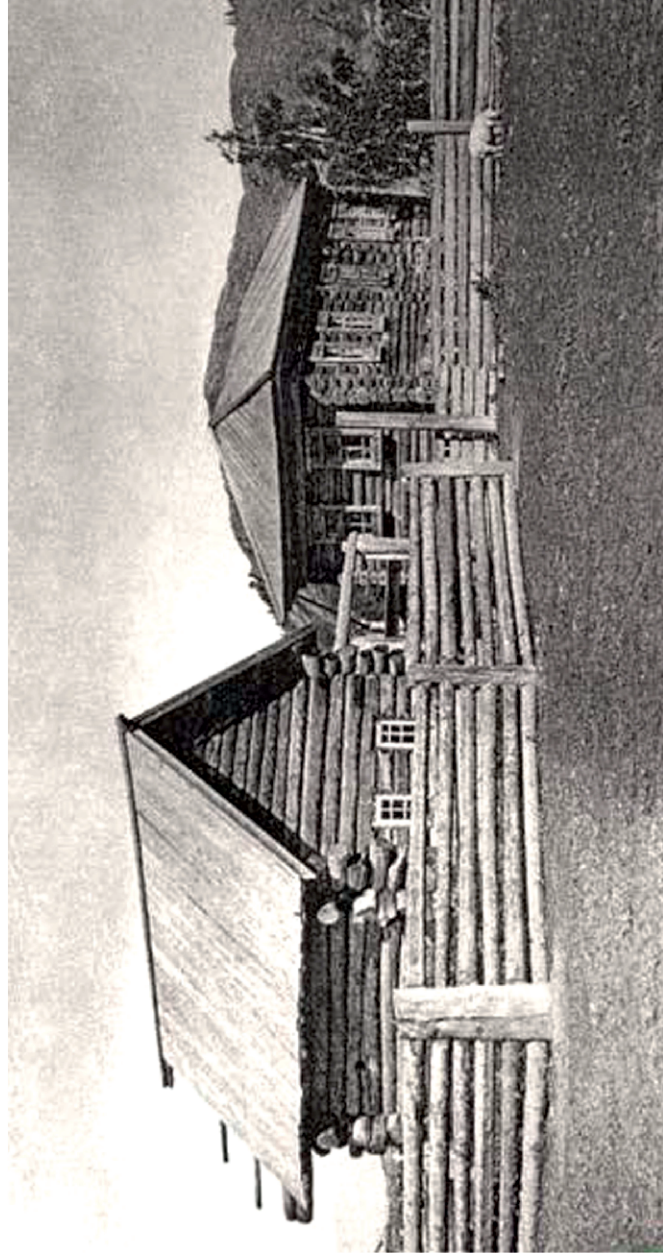
Расположились они на втором этаже Двухэтажного крупного дома Варфоломея Атаманова. Туда вела деревянная лестница с крутыми ступенями. Затем был балкон, сени и направо горница - комната гостей. Налево была комната, где Варфоломей Атаманов лечил больных, своего рода больница. В комнате Рерихов все стены были увешаны этюдами, картинами. Работал художник не только на выездах. Писал картины и в комнате. Здесь начал полотно «Сосуд нерасплесканный» - «самые синие, самые звонкие горы» [18], как писал сам художник об Алтае. В комнату, когда он работал, никто не имел права заходить, кроме проводника Варфоломея Семеновича, прозванного в селе просто Вахромеем. Они оба сразу как бы нашли друг друга. Даже внешне они были похожи и сходны по своей широкой деятельности - академик, ученый и простой алтайский крестьянин, но богато одаренный. О многом они беседовали. И дружеские отношения установились сразу у Рерихов со всеми сельчанами. Покоряла сердца людей их простота, разговорчивость, любовь к людям, уважение к ним.



*Экспедиция в Усть-Коксе.*



*Семья Атамановых.*



*Усадьба Атамановых. 1926 год*



*Экспедиция Рериха в Верхнем Уймоне.*

Особенно к ним привязались дети. Их перед выездом в горы катал художник по двору на лошади. А Елена Ивановна очень любила внучку проводника, четырехлетнюю Олю [19]. Сшила однажды за ночь вручную для нее красивое белое платье. Просила отдать ей Олю в дочери. Родители не согласились отдать девочку. Но уже многие годы спустя Ольга Прокопьевна Атаманова об этом сожалела. И сами старожилы говорили: «Зря не отдали» [20]. Ее дальнейшая жизнь сложилась тяжело.

Рерихи носили на руках детей по крутой лестнице, мыли им мылом ручки, угощали. Вся жизнь окружающих крестьян интересовала их.

В селах долины Усть-Коксы многие дома были расписаны сестрой Варфоломея Атаманова - бабушкой Агашевой, в древнерусском стиле, травчатой живописью, с фантастическими зверьми. Расписанными были стены, потолки, двери, наличники. Теперь в Алтайском музее изобразительных и прикладных искусств есть доски, расписанные этой народной художницей.

Замечательным было здесь древнее прикладное искусство, одежда. Здесь Николай Рерих писал этюд девушки в древнерусской одежде, в цветастом сарафане, шали. Позировала ему сельская красавица Бочкарева Варвара Ипатьевна. Он говорил: «Будет эта девушка в музее» [21]. Экспедиция собирала образцы местной народной одежды. Видели в ней большую красоту. Юрий Николаевич снимал на киноплёнку все особенное в селе, людей, окружающие горы. Говорил сельчанам: «Будете у нас по стенке бегать» [22]. А они еще кино не знали и не понимали, что это такое.

Одновременно с экспедицией Рериха в этом районе работала художница Наталия Николаевна Нагорская [23], по заданию Новосибирского краеведческого музея срисовывала народное прикладное искусство, интересные строения, украшения их, одежду, утварь. Она пришла к Рерихам в Верхний Уймон в их дом. Их встреча была трогательной. Увидя художника, она воскликнула; «Рерих! Я люблю Ваши картины «Строят город», «Заморские гости», «За морями земли великие»... Ваши картины

воспитали у меня чувство любви к Родине, к истории русского народа. Вы вернулись на Родину?» Ответ Рериха был значительным: «Я никогда не покидал Родины, я путешествую» [24].

Крестьяне вспоминают, как женщины в селе шили мешочки для образцов породы, а мужчин они просили в разных сторонах собирать особые камни. Крестьяне им привозили камни, они их опробовали. Находили свинец, каменный уголь, золото, железо. Руководил геологическими работами Морис Лихтман. Проводник показал Рерихам заброшенные шахты, бывший асбестовый завод.

В Верхнем Уймоне 14 августа состоялась встреча Рерихов с экспедицией инженера-геолога Падурова из Ленинграда. Он приглашал художника участвовать в экспедиции ленинградских ученых на следующий год по этим же местам [25].

Разведка геологических ценностей была не самоцелью. В воспоминаниях крестьян и в записях самого художника мелькают мысли, что он хотел практически стимулировать культурное развитие этого района. Он считал Усть-Коксинскую долину одним из красивейших мест, обладающих прекрасной природой, богатыми недрами, крепкой почвой, на которой можно строить город, соответствующий величию природы. Он предложил и название ему - Звенигород. По воспоминаниям Федора Лаптева, экспедицией были посланы письма из Верхнего Уймона в Москву наркому иностранных дел Чичерину и в Горно-Алтайск председателю облисполкома Алагазову с предложением плана культурного и научного подъема этой местности [26]. В попытке немедленно двинуть научные открытия к применению на пользу развитию страны был стиль действия Рериха.

Сам художник считал, что это место будущего центра культуры, для которого есть все условия. Впоследствии он писал своему сотруднику, писателю Валентину Булгакову: «Глубоко порадовало нас Ваше сведение, что Вы - сибиряк и притом большой патриот своего отечества. Вы ездили по горам алтайским, а Алтай является не только жемчужиной Сибири, но и жемчужиной Азии. Великое будущее предназначено этому

замечательному сосредоточию. В Париже, когда Вы посетили наш центр [27], Вы, наверное, видели мой этюд «Белуха». Там было три этюда прекраснейших высот Азийских: Канченджанга, Белуха и Эльбрус. Итак, когда мы знаем, что вы - алтаец, Вы нам еще и еще ближе» [28].

Зинаида Григорьевна Фосдик подтверждает это отношение художника к нашему краю. «Алтай. Сибирь. И он говорил, что здесь будущее. И те, кто это восприняли, имели острую любовь к Алтаю. Мы идем к истокам мудрости, это значит - К Востоку, это значит - к Алтаю» [29].

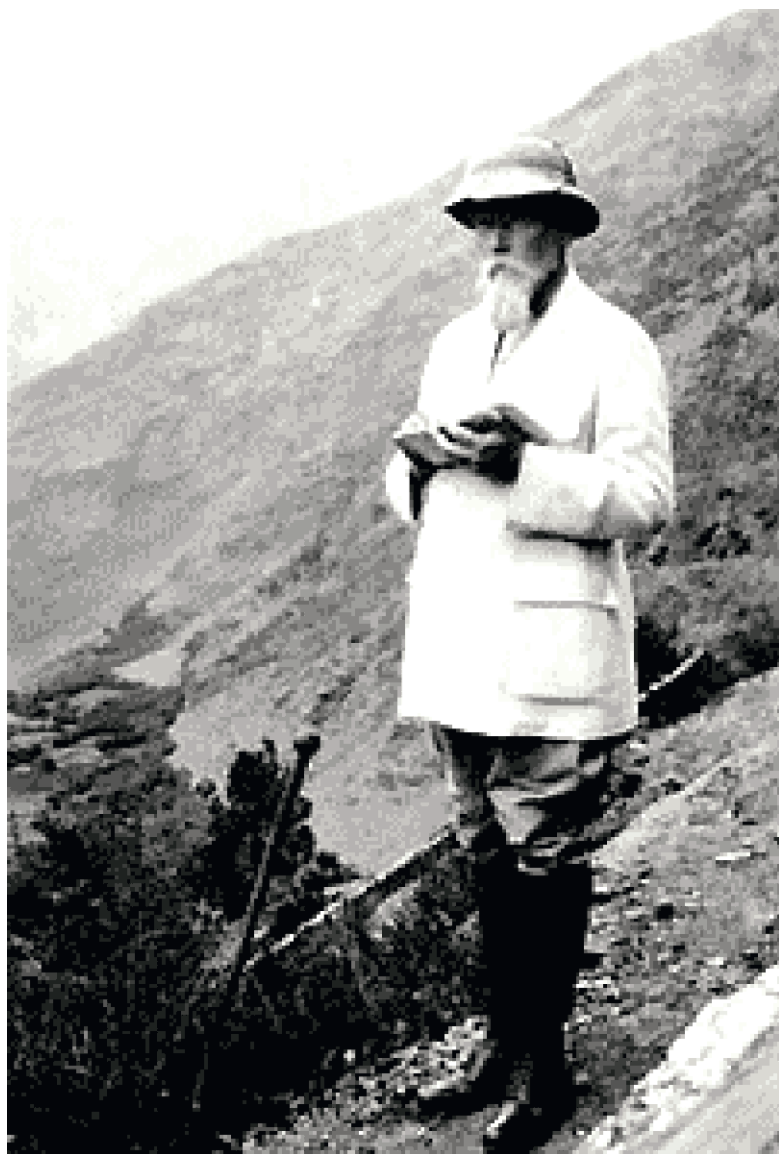
На этюды, в целях писать алтайские горы, художник с проводником выезжали ежедневно. Попутно, вместе с Варфоломеем Семеновичем, собирались образцы трав, корней. Но, как говорил сам художник: «Мое главное устремление как художника, было к художественной работе» [30]. Он писал этюды везде, не расставаясь с мольбертом. Даже на седле имел прикрепленным маленький ящик-этюдник и на ходу лошади набрасывал красками пейзажи. Это редчайший случай такой художественной работы. Крестьяне о Рерихе говорили «Фабричные люди, пять минут им дороги» [31]. Один такой набросок, сделанный с седла лошади, хранится теперь в Государственном музее истории литературы, искусства и культуры Алтая. По предположению, это уймонские места.

На лошадях поднимались Рерихи на вершины Студеный, Погорелка, Большой Батун, Малый Батун. Поднимались на Теректинский хребет, чтобы оттуда видеть вершины Белухи. И всюду художник писал этюды. Этюд, где написана гора Белуха с южной стороны, хранится теперь в Лувре в Париже.

Автору этих строк удалось побывать в тех местах на юге Белухи и сравнить репродукцию картины Н.К. Рериха «Белуха» (1926) с натурой. И можно было удивляться реализму Рериха. Даже нашлось место, где мог бы стоять мольберт художника, - удобная площадка на крупных камнях. По картине было определимо, насколько Катунский ледник значительно отступил по сравнению с 1926 годом.



*Рерихи на Алтае.*



*«Мое главное устремление как художника,  
было к художественной работе» (Н.К. Рерих).*



*Сбор трав в Уймонской долине.*

К нашей Белухе Николай Рерих относился с великим восторгом и любовью. Вот его слова: «Семнадцатого августа смотрели Белуху, было так чисто и звонко. Прямо Звенигород» [32]. «А со Студеного белка лучше всего видно самую Белуху, о которой шепчут пустыни» [33]. «Владычица Алтай, белоснежная гора Белуха, питающая все реки и поля, готова дать свои сокровища» [34].

Через отношение художника к Белухе, прекраснейшей вершине Алтая, красотам Алтая, видится его истинный патриотизм. Алтай был для него не просто этапом большого путешествия. Он стал для него символом красоты, будущности и непобедимости его Родины. «Приветлива Катунь. Звонки синие горы. Бела Белуха. Яркие цветы и успокоительны зеленые травы и кедры. Кто сказал, что жесток и неприступен Алтай? Чье сердце убоилось суровой мощи и красоты» [35]. «И в доисторическом, и в историческом отношении Алтай представляет нескрытую сокровищницу» [36].

19 августа экспедиция Рериха двинулась в обратный путь. Но свою работу здесь она не считала завершенной. В обратный путь их вел Варфоломей Атаманов по более короткой и удобной дороге через Черный Ануй, Туманово, Матвеевку, Карпово, Солоновку. На пятый день, 24 августа, дошли до Бийска. Своего проводника Рерих приглашал идти с ним и дальше, в экспедицию, изучать лекарственные травы других стран, до Индии, Но Варфоломей Семенович отказался. Уймонцы теперь говорят: «Зря отказался, не погиб бы», ибо умер Варфоломей Атаманов в ссылке на Севере в 1930 году. Пострадал из-за сыновей. Сам же он был всегда лоялен к власти. Когда сыновья заключили в амбар во время Гражданской войны двух «красных» для расстрела утром, он их ночью выпустил. Утверждал: люди должны жить, к каким бы убеждениям они не принадлежали. За освобождение Варфоломея хлопотало все село, он всем сделал столько добра, решение о реабилитации было достигнуто, но документы слишком поздно пришли на Север.

В Бийске до недавних пор жил человек, старожил города, сотрудник краеведческого музея, Мальцев Леонид Александрович, в годы юности видевший возвращение экспедиции Рериха с гор. Экспедиция на медлительном пароме переправлялась через Бию, много людей, некоторые в иностранной одежде, подводы, женщины - Елена Ивановна, Зинаида Фосдик. И отчетливо запомнился ему человек в белом рабочем халате, устало облокотившийся на перила парома и долго и пристально смотревший туда, откуда они уезжают, и что от них удалялось, - где горы, Белуха, Алтай. Будто хотел запечатлеть все это в своей душе.

26 августа на пароходе «Жорес» путешественники отправились в Барнаул. Здесь 27 августа была опять остановка, но всего на три часа. За это время, тут же на пристани, произошла встреча Рериха со своим учеником Алексеем Николаевичем Борисовым, вторая на Алтае и последняя в их жизни. Узнав о прибытии в Барнаул Рериха, Борисов оставил своих учеников в классе заниматься самих, поспешил на пристань повидаться со своим учителем. Эта встреча двух художников была волнующей и запомнилась Борисову на всю жизнь.

Вечером 27 августа Рерихи с экспедицией прибыли в Новониколаевск и оттуда отправились дальше в Верхнеудинск (Улан-Удэ), затем - в Монголию, Тибет, Индию. В 1928 году, завершив грандиозное путешествие, Николай Рерих основал в Гималаях, в долине Кулу Институт Гималайских исследований «Урусвати», который обрабатывал материалы экспедиции. Этот Институт сотрудничал с учеными разных стран, в том числе с Алтая. Варфоломей Атаманов посылал в Индию образцы лекарственных растений, корней, описания их действия. Из Индии художник прислал своему алтайскому другу журнал с фотографией, как они путешествовали по горам алтайским.

Работая на Алтае, Рерихи планировали «лет через пять», после завершения экспедиции и принесении всего накопленного отечественной науке и искусству, вернуться на Алтай и поселиться здесь навсегда. Об этих планах помнили хорошо старожилы села. Этот факт подтвердила и Зинаида Фосдик.

Такое намерение художника придает его посещению Алтая еще большее значение. Если бы эти планы осуществились, то мы имели бы не только тематику Алтая в творчестве Рериха, но алтайский период его жизни. Но международная обстановка в мире и политическая в нашей стране в конце 30-х годов очень осложнилась, и это не дало возможности вернуться ему на Родину, как он это думал. Остановка экспедиции в Индии предполагалась художником временной, лет на пять, для начального изучения материалов путешествия, но продлилась 19 лет.

Назревала вторая мировая война. Николай Рерих предпринимал даже попытку в 1938-1939 годах вернуться в СССР через «буферное государство - Латвию», предвидя присоединение Прибалтики к Советскому Союзу. В условиях надвигающейся Отечественной войны он хотел быть со своим народом. Но не мог добиться документов на въезд. Как только международная обстановка позволила, уже к концу второй мировой войны, Рерих активно переписывается с друзьями в России, в частности, с И.Э. Грабарем, и, наконец, получает визу. Он собирается к возвращению из столь длительной экспедиции на Родину, экспедиции, продолжавшейся целых 29 лет. Картины уже были упакованы и находились на таможне в Бомбее, и ждали корабля из Индии в Одессу. В это время художник заболел и умер (13 декабря 1947 г.).

Но хотя Николай Рерих и не смог вернуться в Россию и поработать еще на Алтае, он завещал свои картины ее народу и часть их «городу, близлежащему к Алтаю» [37]. Его старший сын Юрий Николаевич в 1957 году вернулся в нашу страну и привез более 400 картин отца. И из этой коллекции 60 полотен было передано Новосибирской картинной галерее, поскольку в городах поближе не было к тому времени своего музея изобразительного искусства. В Барнауле Художественный музей открылся только в 1959 году.

Творческое наследие художника велико. Нелегко в нем выделить те картины, которые посвящены Алтаю. Ведь к этой теме он обращался и после посещения нашего края неоднократно, она была любимой. Дело в том, что художник столь широкого взгляда

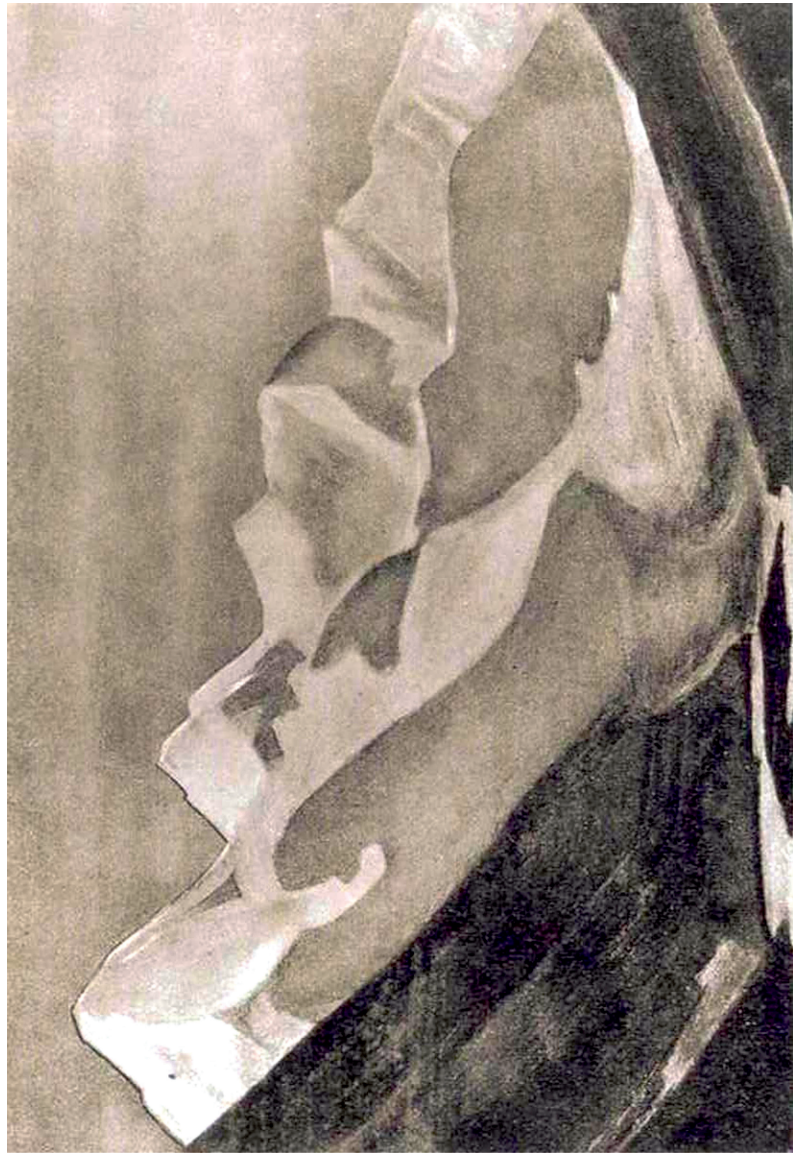
на жизнь придавал картинам широкое значение, порой символическое, не только как отображению одной местности. И сами названия не всегда помогают найти их.

Но, несмотря на вышесказанное, после длительных исследований картины Николая Рериха на тему Алтая можно распределить на три разряда. Во-первых, то, что художник рисовал и писал с натуры на месте. Это этюды окрестных гор, Белухи. Известны три этюда Белухи, два из них находятся в США, один, написанный с южной стороны Белухи у истоков Катунь, - в Лувре в Париже. По нему, как говорят французские гиды, они знают о нашем Алтае.

С натуры делались многие рисунки, например, алтайской юрты в местности, где теперь село Тихонькое. На Алтае начата художником картина «Сосуд нерасплесканный». Окончена она в 1927 году в Монголии.

В музее Н. Рериха в Нью-Йорке находится первоначальный карандашный эскиз к этой картине и сама картина. Судя по ней, она представляет собой высокогорный пейзаж, очень напоминающий подножие Белухи с Юго-востока. Отчетливо видны обе ее вершины. А на переднем плане - фигура Готама Будды, несущего чашу. Лицом он обращен к Востоку, и вся картина в утреннем освещении.

Во-вторых, это картины, написанные на тему Алтая в другое время. Здесь полотно «Ойрот. Алтай» или «Ойрот, вестник Белого Бурхана». Оно относится к большому циклу его картин «Знамена Востока» о выдающихся героях, духовных подвижниках, легендарных и исторических личностях Азии. Примечательно, что эту картину Николай Рерих написал еще до посещения Алтая, в 1924 году в Ладаке, на основе услышанной там легенды. Легенда гласит о Хане Ойроте, который правил алтайским народом в седые времена, имел много врагов. Не желая видеть неминуемого поражения своего народа, он тайно ушел, но предсказал, что вернется, когда гора Белуха изменит свои очертания. И тогда наступит светлое время.



*Н.К. Перух. Белуха. 1926 г.*



*Н.К. Рерих. Сосуд нерасплесканный. 1927 г.*



*Н.К. Рерих. Ойрот - вестник Белого Бурхана. 1925 г.*

Рассматривая эту картину, видим, что в ней ярко проявляются свойства, характерные уже для ранних его полотен, - главный герой картины, несмотря на присутствие фигурки Хана Ойрота и девушки, получающей новую весть, сам пейзаж, сама природа, ее состояние. Ночной пейзаж, освещенный лунным светом, будто одушевлен, он будто лик Алтая, лик народа, ожидавшего пробуждения и готовящегося к нему. За этим суровым пейзажем будто видится многовековая жизнь народа, полная древних событий, свершений, страдания.

Есть ряд картин у Николая Рериха, сюжетом к которым послужила легенда о Чуди, услышанная художником на Алтае и бытующая здесь и сегодня. Она повествует, что здесь когда-то жил народ Чуди, который ушел в подземелье, в пещеры или вырытые ими ямы, чтобы не поработили их враги. Чуди ушли со своим богатством и закрыли камнями входы.

Крестьяне показывали Рериху древние тюркские захоронения, уложенные камни, и объясняли, что туда ушла Чудь. Конечно, это легенда, но крестьяне вспоминали и то, что художник часто повторял, что «все легенды от были» [38], ведь в них искаженные и приукрашенные веками исторические события.

После пребывания на Алтае, в 1928-1930 годах он пишет картину «Чудь подземная». Здесь на переднем плане горная пещера со сталактитами, уходящая вглубь недр земли. Туда уходят люди, народ Чуди, в островерхих шапках, неся на спине свои сокровища, и утаивающие их в подземелье. В проеме пещеры виднеется заснеженный горный пейзаж, напоминающий местность около Белухи в юго-западной ее части за ледником Черным.

Легенда о Чуди, самокопавшейся вместе со своими сокровищами, в понимании Рериха обретает смысл переселения народов, а также символического значения ценностей,клада, иных сокровищ народа, скрытых до срока и являющихся залогом его преуспевания. Эту легенду в своих книгах он сравнивает с индийской легендой о подземном народе Агарты и с легендами многих народов Азии о Шамбале. В этом случае легенда служит



*Н.К. Рерих. Чудь подземная. 1928-1930 гг.*

художнику предлогом для разговора о нескончаемости познания, о скрытых ресурсах земли, о «Золотом фонде» духа народа, неисчерпаемом и непобедимом. Здесь предлог для разговора о великом будущем народа, в чем был убежден художник.

В 30-е годы Николай Рерих написал прекрасное полотно «Сокровище гор». Глубина пещеры, на переднем плане сталактиты, сталагмиты, громадные кристаллы. А в глубине пещеры, в следующем подземном зале - освещенные золотым светом люди в белых одеждах, Чуди, унесшие в укрытия свои сокровища и живущие здесь по своим законам, истины и справедливости.

Но тема о Чуди развивается дальше в творчестве Рериха. Вот полотно «Клад захороненный» или, согласно второму названию, «Победители клада», 1938 года. Темные глубины недр земли. Но они как бы разорваны взрывом. Как бы масса земли дала трещину. И из расселины бьет яркий золотой свет. Причудливые образования скал, напоминающие химер, не в силах удержать света. И светом этим освещена вся громадная пещера, и видится «Подземный народ» и «Сокровище гор», но по сравнению с ними они уже не уходят в пещеру, не прячут свои сокровища, а в огромных ношах выносят их наружу, в жизнь.

И дальше, через два года Николай Рерих, развивая образы легенды о Чуди, пишет картину «Богатыри проснулись». Здесь та же пещера, как и в первой картине «Подземный народ» 1928-1930 годов, но на первом плане глыбы земли. В ней очертания окаменевших фигур богатырей, спавших вековым сном. Рядом мечи, щиты. Некоторые уже просыпаются, приподнимаются. А у выхода из пещеры уже готовые к бою воины и вождь в красном плаще. Из самой Земли-Родины рождаются герои, ее защитники. Картина написана в 1940 году, когда вторая мировая война уже гремела в Европе, и когда можно было предвидеть нападение фашистской Германии на Россию. Здесь Алтай, его земля - символ неисчерпаемой силы народа, готового защитить свою землю.

Завершает этот цикл картин полотно «Победа» или «Змей Горыныч». В фоне здесь Белуха с Юга в той же ситуации, как на пейзаже, находящемся в Лувре. На переднем плане древнерусский



*Н.К. Рерих. Созрелица гор. 1933 г.*



*Н.К. Рерих. Победители клада. 1917 г.*



*Н.К. Рерих. Богатыри проснулись. 1940 г.*



*Н.К. Рерих. Победа (Змей Горыныч). 1942 г.*

воин, похожий на одного из героев картины «Богатыри проснулись», - один из Чудей. Перед ним - поверженный им дракон. Он отрубил в смертельной схватке голову этому чудовищу! Это сюжет былинный. Но это уже метод Николая Рериха, что он обращается к современникам и говорит о современных событиях образами, устоявшимися в народном сознании, образами легенд, былин, истории. Картина написана в 1942 году, в год решающей битвы на Волге и последующей победы в ней. Становится ясно, что это полотно об этой победе. Тем более, если заметим, что цвет кожи Змея Горыныча соответствует цвету мундиров фашистской пехоты, а сверкающие в багряном свете вершины Белухи, как неприступный бастион, стали символом непобедимости народа, символом победы. Но если повернуть ключ понимания картины на третий поворот. То содержание ее будет говорить об извечной теме победы добра и правого дела над злом. Можно повернуть ключ понимания и дальше. Тогда картина повернется к нам психологически-философской гранью своего содержания, говорящей о борьбе этих двух противоположностей - добра и зла, истины и эгоизма, в самом человеке, в душе его. И победе добра, совести, сознания... Вообще надо отметить, что многие картины Николая Рериха, как и некоторых других художников-философов, имеют много пластов раскрытия своего содержания, идущих обычно от внешнего к внутреннему, от сюжета, через пласты исторические, эмоционально-ассоциативные к философским и нравственным.

Теперь эта картина «Победа» находится в Новосибирске, в Доме Ученых. Младший сын Николая Рериха, Святослав Рерих, подарил ее сибирским ученым по их просьбе как дань сибирякам, ковавшим общую победу.

Но на Алтае, кроме легенды о Чуди, Николай Рерих записал и другую легенду, не менее популярную в тех местах. Легенда говорит о том, что за горами, пустынями есть страна, где жизнь счастливая, где природа богатая, где нет притеснений, и зовется это место - «Беловодье». И сам Алтай с белой Белухой, с белыми водами горных рек - Катунь, в ее верховье, Ак-Кема и других, с его богатой природой, часто называют Беловодьем. Но на поиски этой

легендарной страны на самом деле отправлялись многие группы переселенцев, или беглых крестьян, или старообрядцев, еще в прошлом веке и вплоть до первых десятилетий двадцатого века [39]. Были специальные путеводители, так называемые «путники», где в крестьянском наречии искаженными географическими названиями указывалось направление вглубь горной страны центра Азии, а путь начинался «между Аргунью и Иртышом» [40]. Целыми семьями, даже селами, с пожитками шли в сторону Монголии, Тибета. Столь сильна была вера в эту легенду. Не только путешественник Афанасий Никитин доходил до диковинной Индии, но и многие неизвестные люди смело ходили тропами Центральной Азии в поисках счастливых, заманчивых земель.

Картина Рериха под названием «Танг-Ла» как раз показывает такого русского человека, нашедшего легендарное Беловодье. Перевал Танг-Ла в системе гор Кунь-Луня, с перевала видна река с белой водой и вдали прекрасный белый горный хребет. Категория прекрасного часто превращается или соединяется в искусстве Николая Рериха с категорией добра. Подобные превращения есть и в народном творчестве.

Картина «Оттуда» (1930-е гг.) о том же Беловодье. На переднем плане стремительная, перекатывающаяся по камням горная река с молочно-белой водой, и по дощечке осторожно переходит ее женщина в белом одеянии из Беловодья. За рекой звонкие синие горы.

На выставках этого художника многих озадачивает сопоставление - русский человек в одежде Садко на фоне белоснежных гор. Но во многих случаях это Алтайские вершины или путешествия русских людей. И Алтай является тем звеном, которое образно соединяет в творчестве художника России с миром Центральной Азии, Индии, Тибета.

К третьему разряду принадлежат произведения, причисленные к теме Алтая благодаря записям художника, но которые могут принадлежать и к другой тематике.



*Н.К. Рерих. Танг-Ла. Песнь о Шамбале. 1943 г.*



*Н.К. Перух. Омтыда. 1935-1936 гг. 3*

Полотно «Святогор», 1938 года, о древнерусском богатыре. Образ его Николай Рерих связывает с горами Севера - Алтаем, с Белухой. Действительно, заснеженные скалы на фоне напоминают вершины Белухи с южной стороны. Картина освещена первыми лучами восходящего солнца, и богатырь Святогор обращен к Востоку. В понятии народном вершины гор священны и священна Белуха, Уч-Сумер, и сам Святогор символизирует величественные святые горы.

Находясь на Алтае, Николай Рерих очень интересовался захоронениями древних народов, курганами. Хотя знаменитый археолог Руденко Пазырыкские курганы в это время еще не открыл, но по другим раскопкам было известно, что это были искусные мастера изделий из металла - золота, бронзы, серебра. «Курумчинские кузнецы» [41], так называл их Рерих. Об этом древнем народе есть его картина «Ковка меча». В каменной пещере, ночью, при свете огня, двое древних кузнецов куют меч. Настрой картины суровый, мужественный и героический. Год создания картины - 1941 - придает ей не только историческое, но и патриотическое звучание.

Подобное же значение имеет картина «Страж пустыни». Такие курганы с каменным изваянием в центре - кезером, окруженным камнями, есть на Алтае, есть в Монголии. Но год создания картины - 1941 и психологический ее настрой говорят о мыслях художника тех лет: даже каменные изваяния предков встают на защиту родных степей.

Закончить рассказ о картинах Николая Рериха на тему Алтая, хотя далеко не обо всех, приходится его последней картиной «Приказ Учителя». Первый ее вариант написан в 1930-е годы, а второй остался на мольберте, когда художник умер. На переднем плане, перед горным ущельем сидит человек, и белый орел принес ему весть от его учителя. А вдали виднеется силуэт трехглавой белой горы, полностью соответствующий очертаниям Белухи, видимой с каньона Ак-Кема: и горная река уводит взгляд к ней, как бы зовет в дорогу. Несомненно, Николай Рерих, собираясь ехать на Родину и имея решение поселиться на Алтае, писал те зовущие



*Н.К. Рерих. Святогор. 1938 г.*



*Н.К. Рерих. Страж пустыни. 1941 г.*



*Н.К. Рерих. Ковка меча. 1941 г.*



*Н.К. Рерих. Приказ Учителя. 1947 г.*

его вершины, к которым он устремлялся.

В музее изобразительного Искусства в Риге есть картина Рериха 1930-х годов «Путь», изображающая символическую фигуру человека, по горной, извилистой и опасной тропе над стремительной рекой пробирающегося вверх все выше и выше. А там, впереди, за темными скалами, открывается простор света, и сияют три белых вершины. Зная мысли художника и видя аналогичность этой картины с полотном «Приказ Учителя», можно судить, что и эта символическая картина о трудном пути нравственного совершенствования относима к теме любимого Рерихом Алтая.

Рерих прославил Алтай на весь мир. По всему миру разошлись его картины об Алтае. Об Алтае рассказывают его книги «Алтай - Гималаи» и «Сердце Азии». Он говорил: «Сибирь - страна великого будущего, Алтай - живое воплощение ее красоты». [42]

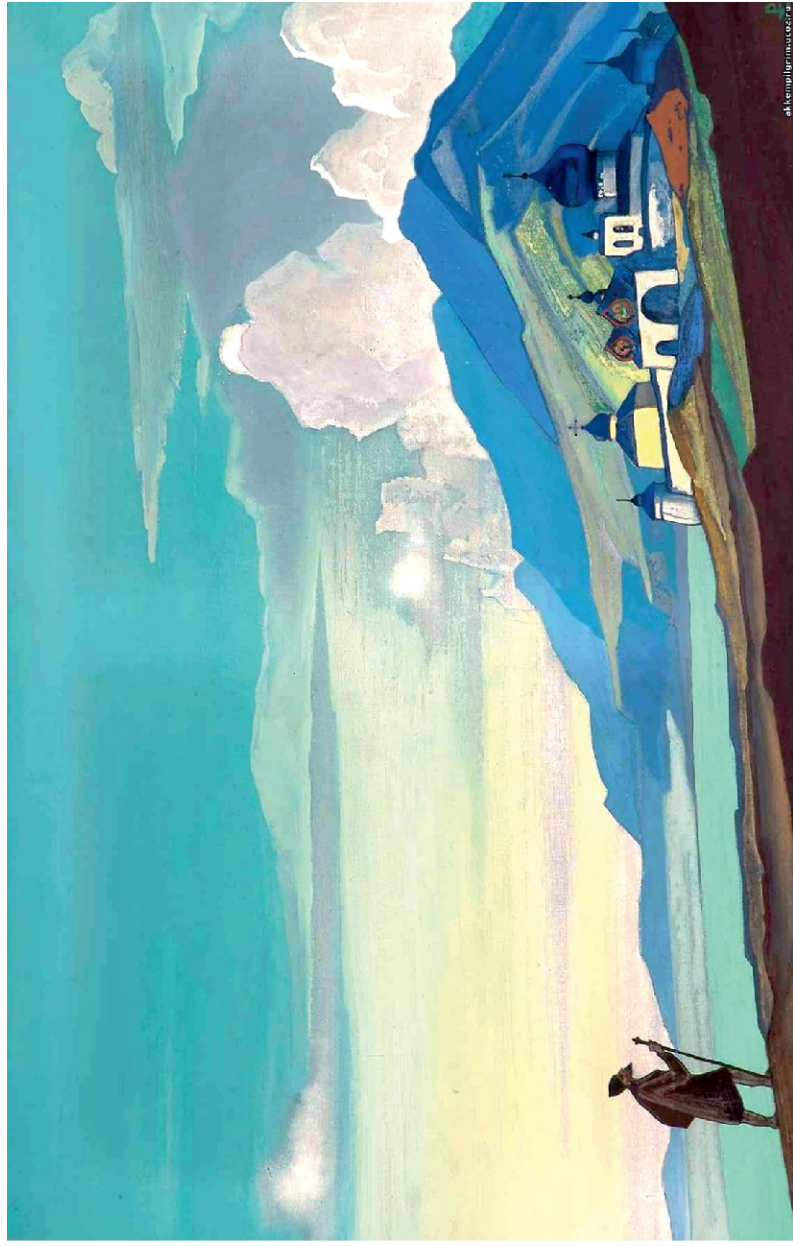
Наследие художника-патриота вошло в культурную сокровищницу российского народа. Его завет звучит так же актуально и сегодня: «Собственности у меня нет. Картины и авторские права принадлежат Елене Ивановне, Юрию и Святославу. Но вот что завещаю всем, всем. Любите Родину, Любите русский народ. Любите все народы на всех необъятностях нашей Родины. Пусть эта любовь научит полюбить и все человечество. Чтобы полюбить Родину, надо познать ее. Пусть познание чужих стран лишь приведет к Родине, ко всем ее не сказуемым сокровищам. Русскому народу, всем народам, которые с ним, даны дары необычные. Сокровища азийские доверены этим многим народам для дружного преуспевания. Доверены пространства, полные всяких богатств. Даны дарования ко всем областям искусства и знания. Дана мысль об общем благе. Дано познание труда и бесстрашная устремленность к обновлению жизни. Народы поют и способны к украшению жизни. Где нарождается красота, там придет и расцвет всех трудовых достижений. В мирном труде познается и мир всего мира...» [43].



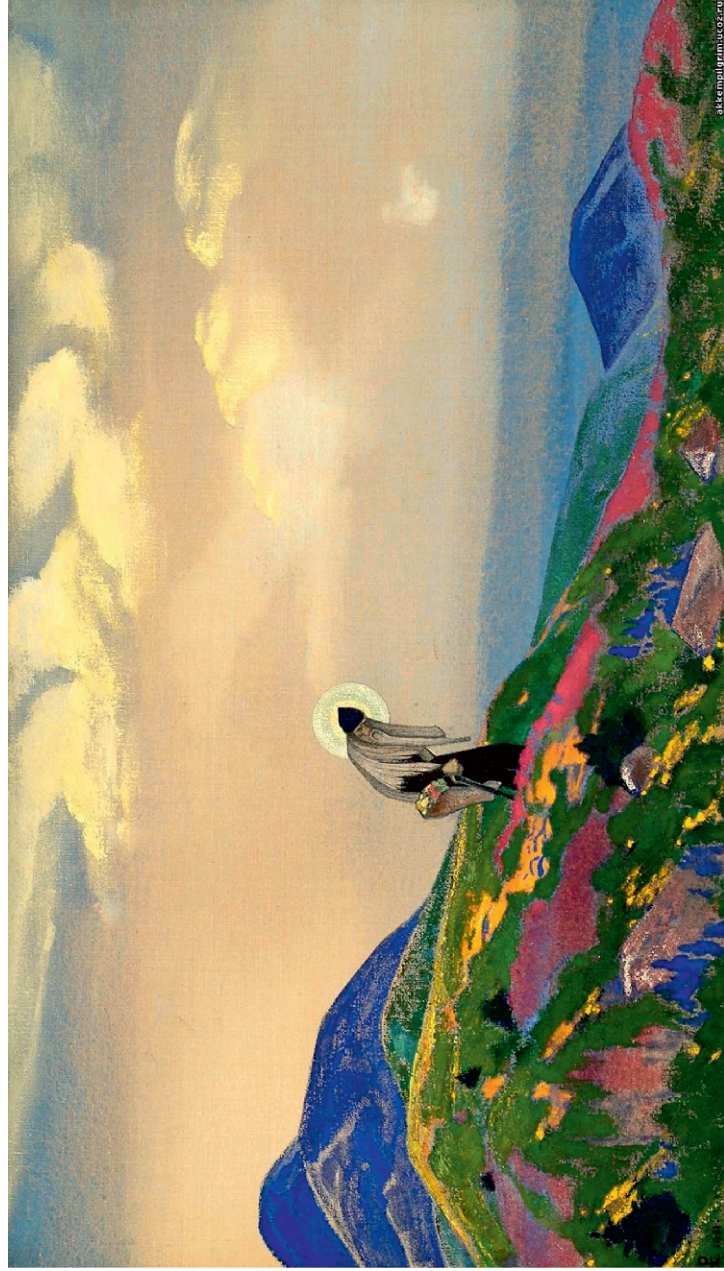
*Н.К. Рерих. Путь. 1936 г.*

Исследование темы «Рерих и Алтай» ни в коем случае нельзя считать завершённым. Новые находки и материалы прибывают постоянно. Но все они укрепляют главную мысль - рассматривая наш край глазами Николая Рериха, все больше видишь значительность его глубокой истории и культуры, народной мудрости, красоты и уникальности его природы и не только для нашей страны, но и для всего мира.

2016 г.



*Н.К. Рерих. Странник светлого града. 1933 г.*



*Н.К. Рерих. Пантелеймон-целитель. 1931 г.*



*Н.К. Рерих. Звенигород. 1933 г.*



*Памятник Николаю Константиновичу Рериху  
на берегу Катунь в Горном Алтае.*



*Знамя Мира на территории Государственного музея истории литературы, искусства и культуры Алтая (ГМИЛИКА).*

## Примечания:

1. Фосдик Зинаида Григорьевна (1889-1983).
2. Рерих Юрий Николаевич (1902-1960).
3. Рерих Елена Ивановна (1879-1955).
4. Н. Рерих. Зажигайте сердце. - М.: Молодая гвардия, 1975. С. 8.
5. Дневниковые записи Л. Цесюлевич со слов Ю.Н. Рериха. Москва, 1957 г. Архив Л. Цесюлевича.
6. Стенограмма беседы Л. Цесюлевича с З. Фосдик. Москва, 1974. г. Архив Л. Цесюлевича.
7. Стенограмма беседы Л. Цесюлевича с З. Фосдик. Москва, 1974. г. Архив Л. Цесюлевича.
8. Борисов Алексей Николаевич (1989-1937).
9. Никулин Андрей Осипович (1878-1945).
10. Карев Василий Васильевич (1886-1970).
11. Кузнецов Дмитрий Иванович (1890-1980).
12. Всадников, конных наездников (устаревшее слово).
13. Н. Рерих Алтай - Гималаи. - М.: Мысль, 1974. С. 240.
14. Гуркин Григорий Иванович (1870-1937).
15. Сапожников Василий Васильевич (1861-1924).
16. Полевые записи Л. Цесюлевича со слов старожилов, 1967 г. Архив Л. Цесюлевича.
17. Полевые записи Л. Цесюлевича со слов старожилов, 1967 г. Архив Л. Цесюлевича.
18. Н. Рерих. Алтай - Гималаи. - М.: Мысль, 1974. С. 241.
19. Атаманова Ольга Прокопьевна. Г. Бийск, ул. Социалистическая, дом 26, кв. 6.
20. Полевые записи Л. Цесюлевича со слов старожилов, 1967 г. Архив Л. Цесюлевича.
21. Полевые записи Л. Цесюлевича со слов старожилов, 1967 г. Архив Л. Цесюлевича.
22. Полевые записи Л. Цесюлевича со слов старожилов, 1967 г. Архив Л. Цесюлевича.
23. Нагорская Наталия Николаевна (1894-1983).

24. Воспоминания Н.Н. Нагорской. Архив Л. Цесюлевича.
25. Полевые записи Л. Цесюлевича со слов старожилов, 1967 г. Архив Л. Цесюлевича.
26. Полевые записи Л. Цесюлевича со слов старожилов, 1967 г. Архив Л. Цесюлевича.
27. Музей общества им. Н. Рериха в Париже.
28. В. Булгаков. Встречи с художниками. - Л., 1969. С. 268.
29. Стенограмма беседы Л. Цесюлевича с З.Г. Фосдик, Москва, 1974 г. Архив Л. Цесюлевича.
30. Н. Рерих. Избранное. Сердце Азии. - М.: Советская Россия, 1979. С. 100.
31. Полевые записи Л. Цесюлевича со слов старожилов, 1967 г. Архив Л. Цесюлевича.
32. Н. Рерих. Алтай - Гималаи. - М: Мысль, 1974. С. 247.
33. Н. Рерих. Алтай - Гималаи. - М: Мысль, 1974. С. 242.
34. Н. Рерих. Избранное. Сердце Азии. - М.: Советская Россия, 1979. С. 124.
35. Н. Рерих. Алтай - Гималаи. - М.: Мысль, 1974. С. 247.
36. Н. Рерих. Избранное. Сердце Азии. - М: Советская Россия, 1979. С. 124.
37. Устное завещание Н.К. Рериха. Дневниковые записи Л. Цесюлевича со слов Ю.Н. Рериха, Москва, 1957 г. Архив Л. Цесюлевича.
38. Полевые записи Л. Цесюлевича со слов старожилов села Верхний Уймон, 1967 г. Архив Л. Цесюлевича.
39. Возникновение легенды о Беловодье и поиск его крестьянами Алтая исследован в книге: Бухторминские старообрядцы. - Л.: Изд-во Академии наук СССР, 1930, вып. 17, Казахстан.
40. Н. Рерих. Алтай - Гималаи. - М.: Мысль, 1974. С. 241.
41. Н. Рерих. Алтай - Гималаи. - М.: Мысль, 1974. С. 244.
42. З.Г. Фосдик. На Алтай с Рерихами. Дневник путешествия. Архив Л. Цесюлевича.
43. Н. Рерих. Зажигайте сердца. - М.: Молодая гвардия, 1975. С. 196. - «Завет», 24 октября 1939 г.

**Леопольд Романович Цесюлевич**

# **РЕРИХ И АЛТАЙ**

Благотворительное издание  
к 90-летию пребывания  
Центрально-Азиатской экспедиции  
Николая Константиновича Рериха на Алтае.

Особая благодарность  
Неупокоевой Марине Владимировне  
за финансовую поддержку издания.

Отпечатано в типографии  
ОАО «Алтайский Дом печати»  
г. Барнаул, 2016 г.

*Для заметок*

*Для заметок*