

## Исследование излучений картин Н.К. Рериха.

Елена Анатольевна Левинтова, ктн (Санкт-Петербург).

Фрагменты доклада были представлены на Международной научно-практической конференции «ГРВ Технологии. Возможности и перспективы», проходившей 19 - 23 июля 2018 года (СПб, Россия) и на XVIII Международной научно-практической конференции «Рериховское наследие» 9–11 октября 2018 года (СПб, Россия).

Творчеству Н.К. Рериха посвящено множество работ. Необычность темы настоящего исследования заключается в том, что мы рассмотрим художественные и научные аспекты создания картин Рерихом, а также результаты различных методов исследования их воздействия на зрителей.

Мало кто задумывается, украшая свой дом, какое влияние оказывают на нас картины. Выбирая картину, мы смотрим на сюжет, композицию, стиль живописи, технику написания, цветовую гамму и т.д. Каждая картина несет в себе определенную энергию, около одной картины стоять приятно и легко, она возбуждает лучшие чувства, а другая создает ощущение напряжения и дискомфорта. Поэтому многих людей интересует принцип как плохого, так и доброго влияния картин. Постараемся разобраться в этом вопросе на примере изучения воздействия картин Н.К.Рериха, который сам обращал внимание на этот вопрос и дал один из подходов к пониманию этого. «Наш век — есть эпоха Энергетического Мировоззрения»<sup>1</sup> — говорил он. Действительно, мы живем окруженные морем вибраций, которые взаимно влияют друг на друга, производя уравнивающий или наоборот нарушающий равновесие эффект. Человеческий организм это тонкая открытая система энергий, постоянно улавливающая энергию из окружающего пространства, из Космоса, от Земли, и в том числе от произведений искусства. Если живописная работа, музыка или фильм гармоничны, они подпитывают наше сознание, давая ему силу и равновесие. И наоборот обесточивают или депрессируют, если это произведение дисгармоничное и темное.

Как говорил доктор философии и альтернативной медицины Леонардо Оласабаль (Бильбао, Испания): «Полотно, на котором переданы образы тоски и печали, где художник оставил след своих тревог и волнений и других болезненных переживаний, не нужно людям. Неважно, сколько миллионов рублей такая картина стоит. Почему? Потому, что она производит резкое падение иммунной системы того, кто на нее смотрит, негативно влияя и на тонус мышц и на самую деликатную из систем нашего организма - на психику»<sup>2</sup>. В чем же пагубность бездуховных или отрицательно заряженных картин? А в том, что мысль благотворная, запечатленная в образе картины, примагничивает все благие побуждения зрителя, в то время как мрачные тягостные картины принесут соответствующий отклик в человеке, а могут вызвать и разрушающие действия и привести к срыву, заболеванию. Так недавно только имели покушение на картину Репина «Иван Грозный и сын его Иван», причем вторичное. Значит она, несмотря на правдивость сюжета, несет разрушительный эффект. А в Англии была запрещена демонстрация репродукций утерянной картины «Плачущий мальчик» Джованни Браголины, которая приводила к постоянным пожарам<sup>3</sup>. Чтобы написать плачущего сына, художник зажигал спички перед мальчиком, чтобы испугать его, и это отобразилось в картине, она стала приводить к пожарам.

У меня был такой опыт отрицательного воздействия при посещении школы искусств и художественного музея-галереи Барнса в пригороде Филадельфии (США): среди многочисленных выставленных картин была представлена картина Хаима Сутина. На вид безобидная, изображающая распластанную тушку кролика. Если бы это увидеть в анатомическом журнале по изучению внутренностей, то с вами ничего бы не произошло. Но от этой картины меня затошнило, стало дурно, и подкосились ноги. Гораздо позже я узнала, что Сутин узнал во время второй мировой войны, что его родителей в Белоруссии убили фашисты. Потому он очень страдал, пил, рисовал рекламу для мясной лавки, над которой и жил. Да, художник страдал, но запечатленное на картине теперь постоянно будет воздействовать на посетителей музея. По этому поводу писал С.Н. Рерих,

<sup>1</sup> Н.К.Рерих. Листы Дневника, т. 2, - М.: МЦР, 1995, с. 135.

<sup>2</sup> Леонардо Оласабаль, Энергетика искусства, <http://psy-energy.info/index.php/raznoe/91-energetika-iskusstva>, обр. 30.05.2018.

<sup>3</sup> <https://lady.tsn.ua/zvexdy/sobytiya/top-10-misticheskikh-kartin-346071.html>, обр. 12.06.18.

известный в мире художник и сын Н.К. Рериха: «Меня часто спрашивали, почему я не передаю отрицательных сторон жизни. Мой ответ – они есть, и мы должны все знать. Но в искусстве они уже фиксируются! Если в жизни мы можем отойти от этого, то, переданное в картине, это отрицательное начинает жить своей жизнью и, конечно, становится началом, которого мы уже не можем избежать – оно зафиксировано»<sup>4</sup>.

Над тайной воздействия картин работают ученые разных стран. Картины, вызывающие беспокойство, тщательно изучаются специалистами. Химики исследуют краску и холст, физики – воздействие солнечных лучей на изображение, психологи – цвет, форму, геометрию, сюжет. Некоторые методы изучения позитивного воздействия картин представим и мы. Все, кто видел когда-нибудь картины Н.К. Рериха, обращал внимание на необычно яркие краски его полотен.



Слайд 1. Ригден Джапо – Владыка Шамбалы. (Великий Всадник), 1927.

Вот, например, картина Н.К. Рериха «Ригден Джапо – Владыка Шамбалы», написанная в стиле тибетской танки и подаренная им правительству Монголии во время экспедиции. Случайно ли сочетание таких ярких красок? Е.И.Рерих, его супруга, другиня и часто соавтор мыслеобразов картин, так говорила о творчестве Николая Константиновича: «В искусстве его, прежде всего, отмечают чистоту, прозрачность и бесконечное разнообразие красочных сочетаний при необычной силе и глубине тонов. Каждая картина – **прекрасная симфония красочных созвучий**. Мы знаем, что **именно цвета, тона и гармоничность их производят оккультное воздействие на зрителя**»<sup>5</sup>, т.е. глубоко научное, но в соответствии с Высшей наукой законов Космоса, которую на протяжении жизни людей на Земле через высоко духовных сынов и дочерей передавали Учителя человечества. Из дневниковых записей Рерихов нам известно, что их Духовный Учитель ставил задачу Рериху увеличить красочность картин: «Меня заботит состояние картин. Необходимо улучшить их качество. Нельзя ли посочнее? Необходимо, чтоб не была замечена разница в сторону сухости. Не жалея красок. **У изображения необходимо мудро показать силу света**»<sup>6</sup>. Поэтому неслучайно, что мы находим сведения о том, что Николай Константинович искал специальные составы красок и технику написания.

Как он добивался такого эффекта светоносности картин? Был поиск: «сначала масло, этому учили в Академии, потом попытка использовать уже готовые краски (темпера в тюбиках), которые, видимо, не удовлетворили художника, и в последствие отработывался свой метод создания красок на основе пигментов. Рерих, безусловно, изучал технику писания древнерусских икон, сам занимался иконописью, содействовал развитию иконописи. Поэтому переход к иконописной темпере во многом закономерен. При написании икон в Древней Руси применяли краски, в которых связующей средой являлась эмульсия из воды и яичного желтка — темпера»<sup>8</sup>. О рецепте темперных красок Рерихов писал Светослав Рерих: «Это чистые пигменты и минимум связующего вещества. Чистые пигменты обладают особенным, животворным качеством, точно испускаемые ими вибрации **привлекают некую жизнь и излучают ее на зрителя**. Яркие цвета, благодаря своей звучности и воздействию на нас, обладают способностью сообщать поверхности жизнь самой интенсивностью своей яркости, своих вибраций. Чем ярче пигмент, тем больше его **светонасыщенность**.< >

<sup>4</sup> С.Н. Рерих. Стремиться к Прекрасному. - М.: МЦР, 1993, с. 64.

<sup>5</sup> Письма Е.И. Рерих, 1929-1938, в 2-х т., т. 1, по статье Н.К. Рерих – художник, <http://nowimir.ru/DATA/060001/htm> , обр. 30.05.18.

<sup>6</sup> Высокий Путь.- М.: Сфера, 2002, <http://forum.roerch.info/archive/index.php/t-17906.html> , обр.30.05.2018.

<sup>7</sup> <http://forum.roerch.info/archive/index.php/t-17906.html> , обр.30.05.2018.

<sup>8</sup> <http://ikona-veronika.ru/index.php/tekhnologiya-napisaniya-ikon> , на форуме <http://forum.roerch.info/archive/index.php/t-17906.html> , обр.30.05.2018.

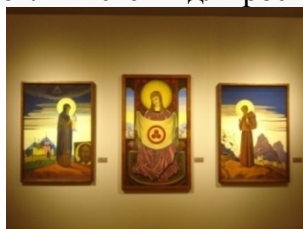
**Вибрации цвета несут в себе жизнь»**<sup>9</sup>. Как сейчас известно, лучше всего энергетическое воздействие наслаивается на структурированные вещества, как, например, кристаллы, что и представляют собой природные пигменты. Поэтому следует добавить, как упоминал Светослав Николаевич, что **энергию, наслаиваемую художником** и вибрациями окружающего пространства (например, высокая энергия чистоты гор), **на картинах** лучше всего обеспечивают чистые пигменты, то есть картины написанные пастелью, но из-за отсутствия связующего вещества, картины этой техники исполнения недолговечны. Далее по сохранению наслоенных вибраций идут картины, написанные темперой, затем акварели и меньше всего это наблюдается на картинах, написанных масляными красками.

С другой стороны, по мнению Л.В. Короткиной: «Переход к темпере был для Рериха не просто пробой возможностей другой живописной техники. Посредством обращения к темпере он осваивал на практике традиции иконописи. В древней русской живописи он видел не только эстетическую, но **непреходящую этическую ценность**. Можем обратить внимание на то, что манера письма Рериха очень близка к иконописи раннего периода, 12-14 веков.



Слайд 2. Ангел златые власы, 12 в.

Рерих неустанно пропагандировал красоту и значение иконописи. «Наконец мы прозрели,— писал он в одной из статей,— из наших подспудных кладов добыли чудесное сокровище. Начали **иконы** собирать не только как документы религиозные и научные, но именно как **подлинную красоту**, нашу гордость»<sup>10</sup>. Николай Константинович изучал древние «мастеровики» — собрания рецептов, как творить левкас, растирать и смешивать краски, составлять связующие, варить олифу, готовить стены для росписи.



Слайд 3. Триптих<sup>11</sup>:

**Орифламма, Св. Сергей Радонежский, Св. Франциск, 1932.**

Хорошо знал Николай Константинович и применявшиеся в иконописи техники, написал много очерков о русской иконе, сам расписывал церкви. Все годы своего паломничества по святым местам Руси художник изучал старинные техники, выявлявшие неповторимую **светосилу красок**. Рерих теоретическое знание всегда сочетал с овладением практическими навыками. Известно, что иконописцы стремились **создать особое состояние, настроение молитвенного общения с иконой**<sup>12</sup>. Полагаем, что Рерих обращался к иконописи, также и из-за подхода к созданию духонаполненного произведения.



Слайд 4. Спас нерукотворный, 12 век.

<sup>9</sup> Светослав Рерих. Искусство и жизнь, - М.: МЦР, 2007, стр. 57.

<sup>10</sup> Л.В. Короткина. «Рерих в Петербурге-Петрограде», на форуме <http://forum.roerch.info/archive/index.php/t-17906.html> , обр.30.05.2018.

<sup>11</sup> Международная выставка «Николай Рерих, Восхождение» в Музее Рерихов (филиал ГМВ), 20.12.2017 – 17.01.2018, фотография Е.А. Левинтовой.

<sup>12</sup> <http://lib.icr.su/node/950> на сайте форума <http://forum.roerch.info/archive/index.php/t-17906.html> , обр.30.05.2018.

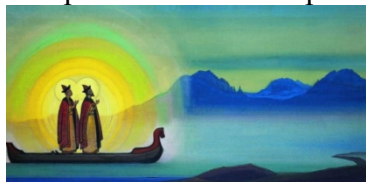
А.Н. Овчинников в статье «Минеральные пигменты в иконописной традиции»<sup>13</sup> упоминает, что «если сравнивать под микроскопом структуру и оптические свойства пигментов, применяемых в современной живописи с минеральными пигментами древних художников-иконописцев, разница становится очевидной. В состав пигментов, употребляемых древними художниками, входили пигменты, состоящие из цветных кристаллов, - киноварь, аурипигмент, лазурит и др., имеющие поверхность, активно отражающую свет. Естественно, что многие мастера относились к этим минералам так же, как и к остальным пигментам. Однако посвященные мастера видели в них олицетворение стихий, способных **отобразить «подобие» Божественной гармонии**. Этим же отчасти можно объяснить и, то, что главной целью художников с древнейших времен было наглядное **раскрытие идеи Света как одной из субстанций Бога**. В Евангелии Сам Христос говорит о Себе: «Аз есмь Свет». Эти слова и стали для иконописца смыслом и целью его труда, чтобы **сама икона «смотрела» на молящегося**. Вот обратите внимание на икону 12 века «Спас нерукотворный» и картину Рериха «И мы видим», того же смысла.



Слайд 5. И мы видим, 1922.

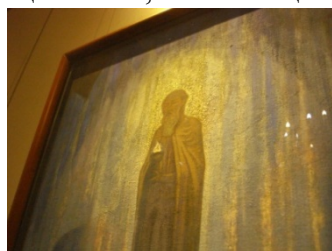
Из этого следует, что **в религиозной живописи техника и философия** не два различных понятия, а одно **неделимое целое**. Отсюда их пристальный подбор именно таких минералов, частицы которых наполняли живописную поверхность **постоянным свечением**.

Теперь напомним о поставленной задаче Духовного Учителя о необходимости в изображении «мудро показать **силу света**». Сам Николай Константинович некогда сказал: «**Через искусство имеете Свет**», ибо искусство питает сердце и обогащает сознание новым пониманием жизни, оно воистину поднимает человека «до небес». Степень воплощения этой высокой задачи в творчестве и определяет истинность искусства<sup>14</sup>. Вы можете видеть, как прекрасно с поставленной задачей изображения Света справился Рерих в картине «Святые Борис и Глеб».



Слайд 6. Святые Борис и Глеб, 1942.

О том, как передать непосредственно **свет** в красках, читаем в очерке Святослава Рериха «Искусство и жизнь»: «Не существует красок, достаточно ярких или светящихся, чтобы передать **яркость света**. Однако **свет** является наиважнейшей проблемой, требующей своего разрешения, - самой неуловимой, ровно, как и самой трудной. Почти что всякий оттенок может быть использован для изображения света и может рассматриваться как цвет **света**, но не все цвета обладают одинаковой ценностью с точки зрения передачи света. < > **Желтый - самый светоносный цвет**, но и самый чувствительный, так как легко может загрязниться и потерять свою чистоту. **Желтый** является самым ярким имеющимся у нас **цветом для передачи света**. Белый не обладает таким качеством светоносности, хотя как цвет он светлее»<sup>15</sup>.



Слайды 7 и 8. Свет Небесный, 1931.

<sup>13</sup> <http://forum.roerich.info/redirector.php?url=http%3A%2F%2Fmindraw.web.ru%2Fbibl15a.htm> , А.Н. Овчинников. Минеральные пигменты в иконописной традиции, в сб. статей Символика христианского искусства. // - М.: Родник, 1999, с. 520.

<sup>14</sup> Леонардо Оласабаль, Энергетика искусства, <http://psy-energy.info/index.php/raznoe/91-energetika-iskusstva> , обр. 30.05.2018

<sup>15</sup> Святослав Рерих. Искусство и жизнь, <http://forum.roerich.info/archive/index.php/t-17906.html> , обр.30.05.2018.



На примере картины Николая Константиновича «Свет Небесный» можем видеть, как обильное наложение оттенков желтого цвета создает полное ощущение свечения ауры святого старца, меня этот эффект так заинтересовал на выставке<sup>16</sup>, что я даже сняла это сбоку.

Таким образом, живописная манера Рериха близка иконописной по яркости и светонасыщенности красок, по символизму и лаконичности, по демонстрации Божественного проявления в жизни.

Теперь помимо эстетического и исторического воздействия картин на человека рассмотрим и другой немаловажный аспект - **энергетическое воздействие** по материалам статьи Леонардо Оласабаль «Энергетика искусства»<sup>17</sup>. Как известно, на живописном полотне каждый цвет испускает микровибрацию в соответствии со шкалой видимой части электромагнитного спектра в диапазоне между 3500 - 3900 ангстрем, соответствующими фиолетовому цвету, и до 7500 ангстрем длины волны красного цвета. Между ними располагаются все остальные цвета радуги. То, что открыли ученые о семи цветах спектра, было известно в доисторические времена. В очень древнем тексте «Курма Пурана» сказано: «Владыка мира имеет в своей вездесущности Семь Цветных Лучей», что означает, что все творение есть тело Господа, состоящее из лучей и излучений, и оно выражается в семи цветах радуги, имеющих в основе источник Космического света. Таким образом, все царства природы - реки, долины, горы и живые существа погружены в семь цветов радуги.

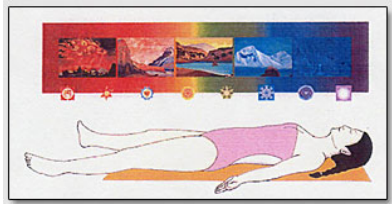
Так «еще в далекой древности люди заметили, что цвет оказывает мощное действие на человека. < > В древнем Египте знали о силе и влиянии цвета и даже соорудили в некоторых храмах цветные залы»<sup>18</sup>. Согласно древнекитайской медицине, каждый орган тела «созвучен» определенному цвету: сердце - красному, легкие - белому, печень - зеленому и т. д.



Слайд 9. Цвета чакр человека.

На протяжении более 5000 лет существует древнеиндийская медицина и одновременно философская система о познании человека и Вселенной – Аюрведа, это санскритское слово, означающее «наука о жизни»<sup>19</sup>. Аюрведа применяет **цветотерапию** до сегодняшних дней, а ее последователи полагают, что существует соответствие между **семью основными цветами радуги**, тканями и органами тела, тремя конституциями и чакрами человека.

Аюрведа трактует, что «чакры – энергетические центры тела, которые представлены на разных уровнях сознания, они психологически связаны со сплетениями в нервных центрах»<sup>20</sup>. Д-р Давид Тенсли<sup>21</sup>, специалист по радионике, в своей книге «Радионика и тонкие тела человека» подтверждает древние знания, что семь основных чакр расположены в местах, где постоянные световые линии перекрещиваются двадцать один раз. Двадцать одна малая чakra расположена там, где энергетические нити перекрещиваются четырнадцать раз. И совсем крошечные энергетические вихри соответствуют акупунктурным точкам китайской медицины.



Слайд 10. Влияние цвета картин Н.К. Рериха на чакры человека<sup>22</sup>.

<sup>16</sup> Международная выставка «Николай Рерих, Восхождение» в Музее Рерихов (филиал ГМБ), 20.12.2017 – 17.01.2018, фотографии Е.А. Левинтовой.

<sup>17</sup> Леонардо Оласабаль, Энергетика искусства, <http://psy-energy.info/index.php/raznoe/91-energetika-iskusstva>, обр. 30.05.2018.

<sup>18</sup> Цветотерапия — это метод исцеления цветом. [http://syntone.ru/psy\\_lib/tsvetoterapiya/](http://syntone.ru/psy_lib/tsvetoterapiya/), Обр.22.06.2018.

<sup>19</sup> Аюрведа: Наука самооздоровления. Перевод с англ./ СПб: Общество ведической культуры, 1992, с. 9.

<sup>20</sup> Аюрведа: Наука самооздоровления. Перевод с англ./ СПб: Общество ведической культуры, 1992, с. 157.

<sup>21</sup> Барбара Энн Бреннан, Руки Света, пер. с англ. – СПб: ОВК, 1994, с. 47.

<sup>22</sup> Леонардо Оласабаль, Энергетика искусства, <http://psy-energy.info/index.php/raznoe/91-energetika-iskusstva>, обр. 30.05.2018.

Цветотерапия зиждется на том, что цвет – существенен для здоровья, человеку необходимы все цвета чакр. Если мы чисты, то **притягиваемся** как раз **к тем цветам, в которых нуждаемся**. Например, красный цвет возбуждает эмоции, тогда как голубой их успокаивает и несколько охлаждает.

Как вы можете видеть, этот слайд наглядно демонстрирует, что картины Н.К. Рериха могут эффективно использоваться с целью цветотерапии для оздоровления психофизического состояния зрителей, поскольку будет осуществляться питание чакр недостающим цветом.

«В современном мире **цветотерапия** — это один из разделов **психотерапии**. Методов цветового воздействия — великое множество. Это может быть и медитация на цвет, когда человек долгое время смотрит на определенную гамму. Например, цветотерапия может проводиться в виде цветорелаксации. Это воздействие производится с помощью внушения психотерапевта. Человека погружают в легкий транс и воссоздают цветовую атмосферу, в которой пациенту комфортно»<sup>23</sup>.

Но оздоравливающее цветовое воздействие может осуществляться и при просмотре картин, особенно при такой красочной палитре как картины Н.К. Рериха. Продемонстрируем это с помощью некоторых картин, в соответствии с основными цветами спектра и чакр с указанием основных присущих им эффектов воздействия<sup>24, 25, 26</sup>.



**Слайд 11. Святая София из Нью-Йоркского музея Рериха, 1932 г.**

**Красный** - Отвечает за нижние отделы позвоночника, половые органы, ноги и репродуктивные способности. Оказывает влияние на все основные жизненные аспекты. Увеличивает связь с землей и придает силу основным жизненным влечениям, как воля к жизни в физическом мире. Он стимулирует и подкормку головного мозга, и непосредственно клетки коры головного мозга. Этот цвет связан с кровью, способствуя формированию красных кровяных телец, создает телесное тепло и стимулирует кровообращение, помогает поддерживать цвет кожи, дает энергию нервным тканям и костному мозгу. Недостаток красного цвета может стать причиной разочарования и обид. А вот его переизбыток часто приводит к неконтролируемой агрессии и злобе. Добиться баланса позволяют зеленый, желтый и синий цвета.



**Слайд 12. Веление неба, 1915 г.**

**Оранжевый** — оказывает влияние на дыхание и селезенку, а также на репродуктивную, пищеварительную, мышечную и лимфатическую системы, укрепляет иммунную систему. Распределяет энергию по всему телу и отвечает за эмоции, повышает настроение, стимулирует рабочую активность. Он помогает ищущему духовности отречься от мира, для трансформации сексуальной энергии в Высшее сознание. Для не соблюдающих целибат, он поможет усиливать сексуальность. Недостаток оранжевого цвета проявляется в отсутствии жизнелюбия и депрессии. О переизбытке может свидетельствовать неуместный героизм и несерьезность. Решить проблему поможет синий или голубой цвет.



**Слайд 13. Обитель Гессера, 1947 г.**

<sup>23</sup> Цветотерапия — это метод исцеления цветом. [http://syntone.ru/psy\\_lib/tsvetoterapiya/](http://syntone.ru/psy_lib/tsvetoterapiya/), Обр.22.06.2018.

<sup>24</sup> Барбара Энн Бреннан, Свет исцеляющий, пер. с англ. – СПб: ОВК, 1997, с.163-164.

<sup>25</sup> Цветотерапия — это метод исцеления цветом. [http://syntone.ru/psy\\_lib/tsvetoterapiya/](http://syntone.ru/psy_lib/tsvetoterapiya/) , обр.22.06.2018.

<sup>26</sup> Чакры питаются цветом? [http://auramoscow.ru/pitanie\\_auri.html](http://auramoscow.ru/pitanie_auri.html), обр. 21.06.2018.

**Желтый** – управляет желудком, поджелудочной железой, желчным пузырем и печенью. Отвечает за работу всей нервной системы и интеллекта. Это цвет солнца, великолепный цвет для профилактики депрессий. Если, например, оранжевый способствует выходу из депрессивного состояния, то желтый предупреждает его развитие. Осенью, зимой и ранней весной желтый цвет нам жизненно необходим. Этот цвет стимулирует понимание и интеллект. В духовном смысле желтый цвет связан с полным умиранием эго. Явными признаками недостатка желтого цвета могут стать заниженная самооценка, нервные расстройства, интоксикация, депрессия. Чрезмерное употребление этого цвета вызывает избыточное накопление желчи в тонкой кишке. Также о его переизбытке может свидетельствовать страх и гнев. Сбалансировать чакру можно с помощью синего или голубого цвета.



**Слайд 14. Улица перед замком. Открытка Общества Св. Евгении.**

**Зеленый** - влияет на легкие и сердце. Отвечает за связь с природой и является энергетическим центром организма, приносит равновесие и успокаивающее действие ума, смягчает эмоции, дает удовлетворение сердцу, есть у зеленого один важный недостаток или достоинство, смотря с какой стороны посмотреть. Зеленый напрямую воздействует на участок головного мозга, отвечающий за аппетит, повышая его. Нехватка зеленого цвета может стать причиной зависти, ревности и потери самоуважения. Чрезмерное насыщение этим цветом приводит к чувству страха и апатии. Добиться баланса можно с помощью розового цвета.



**Слайд 15. Камень несущая, Держательница Мира, 1924 г.**

**Голубой** – воздействует на голосовой аппарат и горло, рот, зубы, пищевод, систему дыхания и щитовидную железу, помогает исправить болезни печени, повышает чувствительность. Этот цвет оказывает успокаивающее и охлаждающее влияние на тело и ум, но не столь сильное, как синий, он помогает собраться с мыслями, сосредоточиться и гасит эмоции. Это цвет Чистого Сознания. Недостаток цвета проявляется в отсутствии способности к самовыражению и легкости в общении. Переизбыток характеризуется резкими, категорическими высказываниями, фанатизмом и сопротивлением всему новому. Решить проблему можно с помощью желтого и оранжевого цвета.



**Слайд 16. Мать Мира, 1924 г.**

**Синий** — Оказывает влияние на эндокринную и иммунную системы, уши, глаза, лицо, гипофиз. Понижает давление, температуру. Раскрывает духовное чувство, приносит ощущение экстаза. Помогает приобщиться к глубочайшим тайнам духовной жизни. Недостаток синего цвета проявляется в забывчивости, чрезмерной суеверности, постоянных сомнениях и зависти. Переизбыток может проявляться в чувствах тревожности и боязливости, депрессии и страхе. Добиться баланса можно за счет использования желтого или оранжевого цвета.



**Слайд 17. Ойрот – вестник Белого Бурхана, 1925 г.**

**Фиолетовый** – оказывает влияние на нервную и скелетную систему, отвечает за духовность, вселяет чувство достоинства, помогает повысить чувство лидерства и уважения. Это цвет Космического Сознания, который ведет к пробуждению сознания. Этот цвет создает легкость в теле и открывает двери к восприятию. Недостаток фиолетового цвета проявляется в чрезмерной стыдливости и потребности в сочувствии. При переизбытке этого цвета появляется ощущение

утраты связи с внутренним миром и ощущение посторонней власти над собой. Сбалансировать чакру можно с помощью синего или желтого цвета.



Слайд 18. Ракопуши, 1939 г.

**Белый** – Уменьшает боль, полезен для мозга, помогает соединиться с чистотой и расширить свое поле. Помогает распространению духа и соединяет с другими на духовном уровне. Направляет поток энергии наружу.

Серый, черный, коричневый — депрессивные цвета. Ни в коем случае их нельзя применять в оформлении жилых помещений, особенно, если кроме этих цветов нет других.

Следует сделать существенное замечание в дополнение к значению указанных цветов. «До сих пор суждения о них довольно примитивны. Так, полагают, что синий цвет успокаивает, а красный раздражает. Но синих оттенков много, также и красных. Среди красных может оказаться и рубиновый, очень целебный и полный высших вибраций. Между синими могут быть мертвые оттенки, которые принесут подавленные вибрации. Говорят: "Зеленый цвет хорош, а желтый груб". Такое определение первобытно. Можно найти зеленый с раздраженными вибрациями и желтый, полный успокоения»<sup>27</sup>.

Что касается современных данных: американская целительница Барбара Бреннан обнаружила интересный факт<sup>28</sup>, что если у человека одна из чакр функционирует неправильно, то он не может увидеть ее цвет ассоциативно. В своей книге «Свет исцеляющий» Бреннан пишет: «Так как любое заболевание связано с нарушением функционирования определенной чакры, а чакра, в свою очередь, нуждается в определенном питании недостающим ей окрашенным светом, то **цвет может оказаться полезным при лечении различных заболеваний**. (Например) люди с недостаточно активной щитовидной железой нуждаются в голубом цвете»<sup>29</sup>. Современные психологи исследовали влияние цветов на психику и организм человека и разработали методики оздоровления, восстановления нарушенного равновесия человека. Это позволяет использовать **цвет для поддержания баланса в теле и психике**. Учитывая это, вернемся к влиянию картин Н.К. Рериха. Все вышесказанное по поиску светопередачи и яркости красок дает нам ответ, какая цель преследовалась художником, а именно, использовать **цветоносность красок** с тем, чтобы оказать **психологический и терапевтический эффект**, что можем продемонстрировать и следующим слайдом.



Слайд 19. Мать Мира, 1924 г.

В связи с этим следует отметить, что в своем творчестве написания колористичных картин, Николай Константинович опирался не только на наказ Духовного Учителя об усиленной цвето- и светопередаче, но и на современные ему открытия ученых. Об этом он писал в своей статье «Здоровье»<sup>30</sup>, где призывал к заботливому отношению и оздоровлению духа и тела, страдающих «от несносного извращения жизни». Оздоровить человека он предлагал, используя знания народного врачевания, «вспомнив древнюю истину, что **звук и цвет (в сущности одно и то же) имеют на нас огромное влияние**». Он упоминал и современные ему достижения ученых о том, что д-р Юнг в Лондоне исследовал, «**влияние цвета картин на различные заболевания**, а также применение цветных лучей и, конечно, получал очень поучительные наблюдения. Кроме того, - он писал, - вспомним все изумительные опыты сэра Джагадиса Боше и все разнообразные наблюдения воздействия **цвета и звука на животных и на растения**. Также вспомним, что уже учреждаются целые институты **лечения цветом** в Америке, Германии, Индии». В то время было установлено учеными, что в здоровом теле наблюдается определенная гармония определенных «созвучий». А при

<sup>27</sup> Учение Живой Этики. Надземное, 935.

<sup>28</sup> Барбара Энн Бреннан, Свет исцеляющий, пер. с англ. – СПб: ОВК, 1997, с.161.

<sup>29</sup> Барбара Энн Бреннан, Свет исцеляющий, пер. с англ. – СПб: ОВК, 1997, с. 165.

<sup>30</sup> Николай Рерих. Здоровье. Гималаи. 1931 г <http://forum.roerch.info/archive/index.php/t-17906.html> , обр.30.05.2018.



недуге меняется цветовая гамма тех или иных органов. **Воздействуя на них нужным цветом, можно вновь вернуть их к норме.** В начале 30-х гг. XX в. терапевтический эффект, который оказывают на организм различные цвета, был описан индийским ученым Д. Р. Гхадиали. По его мнению, органы и системы тела чувствительны к определенным цветам, которые стимулируют или замедляют их работу. Зная это, можно **использовать различные цвета с лечебной целью.** Позднее, в середине 50-х гг., швейцарский психолог Макс Люшер составил оригинальный цветовой тест. (Впоследствии его опробовали на сотнях тысяч людей, благодаря чему ученый приобрел мировую известность). После многих экспериментов из 4500 тонов и оттенков были выбраны тестовые цвета, наиболее явно оказывающие воздействие на основные физиологические и психологические функции человеческого организма. **Исследования, проведенные Люшером и другими учеными, показали: цвета способны изменять некоторые параметры состояния человека.** Например, оранжево-красный увеличивает частоту пульса, дыхания, давление крови и в целом действует возбуждающе. Темно-синий цвет, напротив, приносит успокоение, (что было отражено нами в **Таблице 1**). По мнению психологов, язык красок универсален, он воспринимается одинаково независимо от национальной принадлежности и культуры<sup>31</sup>.

Следует здесь привести существенное дополнение **о воздействии цвета**, приведенное в «Гранях Агни Йоги»: **«О воздействии цвета на психику человека** Говорилось и Говорится достаточно много. Но при этом упускается из виду одно: **на человека воздействуют не только цвета, которые он видит физическим глазом, но и те, которые он мысленно вызывает перед собою или представляет себе.** Ведь, скажем, цвет зеленой листвы, попадая через глаза в его сознание, становится уже не физическим, но именно мысленным представлением, которое остается в нем, если он закроет глаза. И такое представление в сущности своей уже не отличается от представления, вызванного мысленно. Это следует осознать и понять, почему мысленное представление того или иного цвета перед собою воздействует при достаточной яркости и четкости так же сильно, как и воспринимаемый физически цвет, поступающий в глаза извне. **Цветотерапия – это медицина будущего.** Пока же отметим, что если синий цвет успокаивает, то красный возбуждает. **Комбинацией цветов можно, подобно сочетаниям звуковых аккордов, или успокаивать нервную систему человека, или ее активизировать. Цвет мощно воздействует на человека – как цвет обычный, видимый глазом, так и цвет, вызываемый им перед собою мысленно»**<sup>32</sup>. Таким образом, Рерих, как мы понимаем сейчас, сознательно и научно подходил к средствам передачи красочности своих картин.

Помимо важного внешнего и внутреннего влияния цветовой насыщенностью живописного полотна, важным аспектом воздействия картин на зрителя является самобытность творца. Ни для кого не секрет, что именно **сознание** художника, определит, будет ли картина шедевром, магнитом миллионов людей на долгие столетия или пустой однодневкой. Приведу снова разъясняющие слова из «Граней Агни Йоги»: **«Художник, творя свои картины, вкладывает в них силу своих излучений, степень и характер которых зависят от силы его творческого огня.** Эти наслоения сопровождают полотна и **остаются с ними на все время их существования,** если огни, вложенные в них, достаточно стойкие. Воздействие таких аккумуляторов вибраций очень сильно. **Чем огненнее творчество, тем сильнее воздействие.** Можно представить себе, какова мощь великих произведений искусства, если созданы они при тесном объединении с Иерархией Света»<sup>33</sup>. Это, конечно, знал Николай Константинович и потому так отзывался о произведениях мастеров искусства: **«Эти великие произведения являются кладовыми громадных энергий, которые могут активизировать и изменить миллионы зрителей,** повлиять на бесчисленные поколения через весть красоты, излучающуюся на них. Такова необыкновенная власть искусства, скрытая сила, всегда присутствующая и активная в великом произведении»<sup>34</sup>. Еще более точно суть воздействия картин на зрителя раскрывается в «Гранях Агни Йоги»: **«Если каждая картина – магнит, где сосредоточилась Огненная Энергия ее создателя, то можно представить себе психотехнику процесса воздействия каждой на сознание тех, кто на нее смотрит.** Знаете, как неотвратимо запечатлеваются невидимые лучи радиоактивных элементов на том, с чем они входят в

<sup>31</sup> <http://forum.roerch.info/archive/index.php/t-17906.html> , обр.30.05.2018.

<sup>32</sup> Грани Агни Йоги, т.10, 1969, 648.

<sup>33</sup> Грани Агни Йоги, т. 12, 1971, 693.

<sup>34</sup> Чудотворная и смертельная магия картин. Лучшее из сети. <https://www.kramola.info/blogs/neobyknovennoe/chudotvornaya-i-smertelnaya-magiya-kartin> , Обр. 30.05.18.

соприкосновение, знаете, как действуют они на ткани, сколь же сильнее **созидательные лучи психодуховных магнитов, заложенных в каждой картине?** Ведь это **мощный терафим, заряженный энергией света на все время своего существования**»<sup>35</sup>. Здесь речь идет о терафиме, заряженном энергией Света. Терафимы, т.е. различные священные предметы, создавали с древнейших времен путем наслоения на предмет психической энергии его создателя. И как нам сказано: «Успешное **накопление энергии** может даже заставить предмет **светиться** или сообщать мысль внушенную. Вот научное объяснение священных предметов. Правильно будет найти на них отложения психической энергии, если только нелепые посылки не сотрут ценные накопления»<sup>36</sup>.

Таковыми терафимами были на протяжении столетий чудотворные иконы, которые, **имея высокую энергию, лечили больных**. Как раньше рисовались иконы? Люди постились, прежде чем приступать к работе, пребывали в молитвах и благостном состоянии. И лишь потом приступали к работе над иконой. Только такие работы имели правильную энергетику, а иногда и целебные свойства. Особенно хорошее «звучание» у икон Андрея Рублева.



Слайд 20. Святая Троица.

Мощная положительная энергия полотна создает впечатление того, что вся картина наполнена каким-то внутренним светом. Сегодня же эти условия соблюдаются не всегда: иконы в основном представляют собой стилизации или же рисуются простыми художниками без соблюдения «правильности писания». Поэтому эти иконы «пустые», а некоторые и разрушающие, независимо от сюжета, каким бы благостным он ни казался. Очень важно, в каком расположении духа находится иконописец, когда начинает работать.



Слайд 21. Песнь о Шамбале.

А что происходит в момент предстояния перед Высшим миром творца художественного произведения, в данном случае художника? Как происходит наслоение благих излучений? С помощью **термографии** было зафиксировано: **в состоянии творческого экстаза в мозг художника поступает большое количество энергии** - у него развивается **измененное состояние сознания**. На электроэнцефалограмме в это время наблюдаются особые медленные волны, характерные для активной работы подсознания, которые не бывают у обычного человека. Именно в таком состоянии художник способен творить чудеса»<sup>37</sup>, т.е. шедевры, которые будут питать запечатленным в картине Высшим Светом всех, настроенных на нее, **питать и оздоравливать этим Светом**. И такое замечание не случайно, именно так, видимо, запечатлевал Божественные энергии Н.К. Рерих. На это же обращал внимание Оласабаль: «Разгадкой секрета явленной красоты полотен Н.К.Рериха является, прежде всего, **внутреннее состояние художника, настрой его мыслей**. Это состояние есть **молитвенное предстояние перед Высшим**, подобно тому, с которым работали русские древние мастера-иконописцы»<sup>38</sup>. Как сам Рерих отмечал в статье «Радость искусству», опираясь на древние тексты: «Писались эти прекрасные вещи не как-нибудь зря, а так, чтобы «предстоящим мнети бы на небеси стояти пред лица самих первообразных», т.е. мнить себя предстоящим на небесах, стоя перед ликом первоображенных – прим. авт.). Главное в том, что работа делалась «лепо, честно, с достойным украшением, приличным разбором художества»<sup>39</sup>.

<sup>35</sup> Грани Агни Йоги, 1958, 536.

<sup>36</sup> Елена Рерих. Листы дневника (1928-1929), т. V, – М.: ГМБ, 2014, с. 175.

<sup>37</sup> Чудотворная и смертельная магия картин. Лучшее из сети. Обр. 30.05.18.

<https://www.kramola.info/blogs/neobyknovennoe/chudotvornaya-i-smertelnaya-magiya-kartin>

<sup>38</sup> Леонардо Оласабаль, Энергетика искусства, <http://psy-energy.info/index.php/raznoe/91-energetika-iskusstva>, обр. 30.05.18.

<sup>39</sup> Н.К. Рерих. Радость искусству по статье Н.К. Рерих – художник, <http://nowimir.ru/DATA/060001/htm>, обр. 30.05.18.

Картины Рериха несут в себе особую мощную энергию, и Свет, и Мысль. Об этом ясно написано в письмах Е.И.Рерих о творчестве художника: «В картинах Николая Константиновича живет его замечательная светлая личность. Мы как бы соприкасаемся с его мыслями, его порывами. В будущем, возможно, мы сможем измерять энергию наших мыслей и, может быть, поймем, что все наполнено мыслями и мысль отпечатывается на всем окружающем»<sup>40</sup>, что собственно и позволяет сейчас делать кирлианография. Будучи сам художником, его сын Светослав, также обращает внимание на суть мыслеобраза картины: «Смысл претворения мысли в произведении очень глубок, иначе говоря, он является притягательным магнитом и собирает энергию. Так каждое произведение живет и способствует обмену и накоплению энергии»<sup>41</sup>. Обращаем внимание на фразу, что именно мысль или идея картины является магнитом, привлекающим или отталкивающим зрителя, а также способствует взаимообмену энергией произведения и смотрящего на него, т.е. картина питает зрителя, а он посылает свои энергии картине. Это означает, что при благих энергиях картины, оздоровится зритель, углубленный в ее созерцание, но и картина, подпитанная энергией зрителя, будет долговечнее существовать.

Итак, мы проследили создание Рерихом картин его прекрасным высшим побуждением. А что способны воспринять зрители картин? Изучению влияния живописи Н.К. Рериха на работу головного мозга человека была посвящена экспериментальная работа Димы Резникова<sup>42</sup>. Исследования проводились методом электроэнцефалографии на базе Московского государственного медико-стоматологического университета (МГМСУ). В эксперименте по изучению воздействия картин Рериха участвовала девочка 6 лет, чтобы исключить предвзятость, прежний жизненный опыт и т.д. При этом, чтобы избежать воздействия вибраций окружающей среды, соблюдался режим электромагнитного экранирования. В ходе эксперимента было выявлено, что просмотр картин Рериха вводит человека в особое состояние, близкое к медитации. Работа головного мозга становится более стабильной, человек, наблюдающий картины, полностью расслабляется, фиксируется изменение структуры ритма в сторону ее стабилизации (при меньшей частоте – большая амплитуда и наоборот). Такую ситуацию можно наблюдать во время сна, когда происходит отдых всего организма, активное восстановление жизненных сил. Это совершенно уникальное состояние, которого искусственным образом достичь довольно сложно. 10 минут просмотра картин могут приравняться к 3-4 часам здорового сна, и для организма это, конечно, очень полезно. Это состояние, бодрствование, во время которого мозг находится в состоянии релаксации, еще требует дополнительного изучения. Полученные данные были представлены на Всероссийских конференциях. Выше мы упомянули, что картины Рериха вводят зрителей в медитативное состояние, что соответствует переходу сознания с функционирования на низшем уровне сознания к высшему, т.е. от восприятия внешнего мира к внутреннему его осмыслению. Как установлено в последнее время этот переход происходит от бета-ритмов работы сознания к тета-ритмам, что соответствует переходу от обычного состояния бодрствования к медитативному состоянию в движении<sup>43</sup>.

Об этом писал Леонардо Оласабаль, «как говорил великий Леонардо да Винчи: «это не одно и то же: смотреть и видеть. Смотреть означает обращать взор вовне, чтобы свет донес до нас формы и цвета. Но видеть - значит воспринимать эти впечатления и усваивать их внутри себя. И таким образом смешивать их с тем, чем мы сами являемся, что мы думаем и имеем. И с тем, что мы чувствуем в этот момент. Помни, каков ты есть, так ты и видишь. И чем больше ты будешь из себя представлять, тем больше увидишь (т.е. надо иметь определенную развитость сознания и готовность воспринимать высшие вибрации, что значит иметь определенную духовную подготовку – прим. авт.) < > Созерцание картины Рериха пробуждает интуитивную природу и более глубокое понимание самого себя и окружающего мира. Смотреть на картину Рериха - значит осознавать свою свободу от ограничений физического мира и времени. Можно смело сказать, что в картинах Рериха

<sup>40</sup> Е.И.Рерих. Письма, т.1, - Новосибирск, 1992, от 19.06.33.

<sup>41</sup> С.Н.Рерих. Стремиться к Прекрасному. - М.: МЦР, 1993, с. 56.

<sup>42</sup> Дети нового сознания: Научные исследования. Публицистика. Творчество детей: сб. - М: МЦР, 2016, с. 491-506.

<sup>43</sup> Что такое тэта состояние, [https://naturalworld.guru/article\\_chno-takoe-sostoyanie-teta.htm](https://naturalworld.guru/article_chno-takoe-sostoyanie-teta.htm), обр . 22.12.2017.

присутствует эманация жизни, исходящая свыше и придающая нам силы и здоровье»<sup>44</sup>. Случайно ли такое ощущение у зрителя живописных полотен Рериха?

Из напечатанных дневников супруги Рериха, Елены Ивановны, нам стали известны слова их Духовного Учителя: «Хочу дать **картинам Рериха дар исцеления явления болезни**, кроме рисунка костюма и декораций (которым в своем творчестве также уделял время Н.К. Рерих – прим. авт.). < > Присутствие картины подобно **дезинфекции**. В случае опасной болезни пристально и долго погрузить глаза в картину»<sup>45</sup>. Таким образом, картинам Рериха давался посыл их Духовным Учителем исцелять людей будущих поколений, которые будут привлечены их магнитом.

В письмах Елены Ивановны читаем интересные подробности о воздействии картин Николая Константиновича: «Вибрации гармонических сочетаний тонов создают особую атмосферу. Реакция на нее посетителей Музея безошибочно определит **их сущность**. Несомненно, также, что произведения искусства обладают **целительным свойством**. Некоторые врачи вешали **картины Н. К. в своих санаториях для нервных больных**»<sup>46</sup>. Я тоже знаю случай благотворного воздействия картин Рериха на душевнобольных в 90-годы, когда внутренний мир многих людей рухнул, и не все справились с вызовами времени. Мои друзья Надежда Александровна Фролова и Борис Павлович Коваленко проводили музыкально-слайдовые композиции с использованием картин Рериха в психиатрической больнице и видели, как одна пациентка просто гладила изображение картины Рериха на рекламе о проведении композиций.

Действительно, многие испытывают благотворность общения с картинами Рериха. Рассуждая о своих впечатлениях от созерцания его картин, Леонардо Оласабаль так писал: «Я чувствую, что не просто смотрю на картину Николая Рериха, но также **получаю тонкую подпитку**, как-будто купаясь **в энергиях и вибрациях, дающих заряд сознанию, заряд, который всего меня изнутри облагораживает и обогащает.**< > Почему, когда мы созерцаем картину Николая Рериха, этот процесс вызывает у нас особое - и **весьма глубокое - чувство счастья?**»<sup>47</sup>

А мы зададимся вопросом, можно ли замерить количественно эту подпитывающую энергию картин Н.К. Рериха, этот Свет и счастье, которыми наполняются зрители? Это позволяет осуществить метод Кирлиана. Кирлианография, как метод исследования, применяется в различных сферах деятельности: в науке, производстве, медицине, спорте. В данном случае кирлианография была использована в необычной сфере: в психологии и опосредованно в искусстве, и в частности, посвящена исследованию воздействия излучений картин Н.К. Рериха.

В конце 90-х годов российские ученые супруги Е.И. и В.П. Ануфриевы и М.Г. Старченко проводили испытания воздействия картин Н.К. Рериха с помощью кирлианографии<sup>48</sup>. Именно кирлиановский метод позволяет количественно оценить динамику протекающих в организме человека процессов под воздействием различных внешних влияний, в данном случае картин. В процессе оценки воздействия снимались излучения испытуемых до и после просмотра картин Н.К.Рериха. Было установлено, что **картины Н.К. Рериха оказывают благотворное влияние на нервную систему и энергетику человека**: излучения испытуемых становятся более равномерными, усиливается более напряженная часть свечения, которая как бы наполняется новой силой. Наблюдается заживление некоторых дефектов свечения при увеличении его общей площади, особенно его наиболее напряженной части. Было установлено, что количественные параметры **свечения сектора сердца испытуемых увеличились в среднем на 67% после просмотра картин Н.К. Рериха** по сравнению с параметрами в исходном состоянии. Разумеется, реакция испытуемых была индивидуальна: картины оказывали более или менее мощное воздействие. Это могло зависеть как от общего потенциала индивидуума, а также от их сонастроенности, т.е. готовности воспринимать и созвучать тем высоким вибрациям, которые запечатлены в картинах Н.К.Рериха.

<sup>44</sup> Леонардо Оласабаль, Энергетика искусства, <http://psy-energy.info/index.php/raznoe/91-energetika-iskusstva>, обр. 30.05.18.

<sup>45</sup> Елена Рерих. Листы дневника. Т.1: 1920-1923. – М.: РУССАНТА, ГМБ, 2009, с. 212.

<sup>46</sup> Письма Елены Рерих, 1929-1938, в 2-томах, т. 2 по статье Н.К. Рерих – художник, <http://nowimir.ru/DATA/060001/htm>, обр. 30.05.18.

<sup>47</sup> Леонардо Оласабаль, Энергетика искусства, <http://psy-energy.info/index.php/raznoe/91-energetika-iskusstva>, обр. 30.05.18.

<sup>48</sup> Об энергетике картин Н.К. Рериха, журнал «Новая эпоха», №4 (23), 1999, М.Г. Старченко, Е.И. Ануфриева., В. П. Ануфриев, [http://www.newepoch.ru/journals/23-4/energy\\_painting.html](http://www.newepoch.ru/journals/23-4/energy_painting.html), обр. 16.03.2018.



Силами организации «Биотехпрогресс» было проведено в стенах Музея-института семьи Рерихов (Санкт-Петербург) наше совместное исследование по изучению воздействия картин Н.К. Рериха на посетителей, где применялись одновременно несколько методов оценки состояния человека: опросник САН (самочувствие, активность, настроение), оригинальный цветовой тест Люшера и метод кирлианографии или ГРВ (Газоразрядной Визуализации). Всего в исследовании принимали участие 11 женщин различных профессий в возрасте от 22 до 66 лет. В эксперименте были использованы экспонируемые в Музее-институте семьи Рерихов восемь картин с горными пейзажами Н.К. Рериха из Русского музея. А как известно, гора всегда была символом духовного возвышения. Горы Рериха в высшей степени одухотворяющие, полные тайны, совершенства и добрых энергий, они наполняют нас силой, когда мы их созерцаем. Представляем картины, используемые в эксперименте (Слайды фотографий 22-29<sup>49</sup>).



**Слайд 22. Канченджанга (Лазоревое небо над вершинами), 1938.**



**Слайд 23. Ладак (Бирюзовое озеро в горах), 1943.**



**Слайд 24. Тибет. Монастырь, 1944.**



**Слайд 25. Скалы Лахула, 1937.**



**Слайд 26. Вершина Конченджанги (Снежные вершины на бирюзовом небе), 1937.**



**Слайд 27. Наран-Обо. Монголия, 1935 (6).**

---

<sup>49</sup> Экспонирование картин Н.К. Рериха Русского музея в Музее-институте семьи Рерихов, фотографии Е.А. Левинтовой.



Слайд 28. Кришна, 1938.



Слайд 29. Тибет (эскиз, МИСР), 1943.

**Опросник САН** был предназначен для оперативной **оценки самочувствия, активности и настроения** испытуемых, которых просили соотнести свое состояние с рядом признаков по многоступенчатой шкале. Шкала состояла из индексов (3 2 1 0 1 2 3) и была расположена между тридцатью парами слов противоположного значения, отражающих подвижность, скорость и темп протекания функций (активность), силу, здоровье, утомление (самочувствие), а также характеристики эмоционального состояния (настроение). Испытуемая должна была выбрать и отметить цифру, наиболее точно отражающую ее состояние в момент обследования. Отличительной особенностью данного опросника является субъективность оценки состояния человека, однако в данном исследовании это являлось скорее плюсом, чем минусом, так как в комплексе с двумя другими методиками, опросник позволял провести дополнительный контроль состояния испытуемых.

**Тест Люшера** позволял провести **психосоматическую диагностику организма** человека и формировать **достоверную психологическую оценку личности**. В основе теста Люшера лежит соответствие физиологического чувственного восприятия цвета и эмоционального состояния человека. Это особенно ценно в данном исследовании, так как в картинах Н.К. Рериха очень большую роль играет информационный цветовой посыл.

**Метод ГРВ** позволял получить комплексную оценку состояния организма человека, определить его уровень стресса, уровень его адаптации к нагрузкам, а также определить психологические приоритеты человека и его психоэнергетические реакции.

Подобный набор методов позволил наиболее полно оценить влияние картин на человека и зафиксировать изменения в психоэмоциональном, физическом и энергетическом состояниях испытуемых. Данные исследования носили пилотный характер. Задача исследователей состояла в определении эффективности такого набора методов и примерном эффекте воздействия излучений картин. Испытуемым предлагалось пройти все тесты и регистрацию ГРВ-свечений пальцев рук на приборе «ГРВ Компакт». После этого испытуемые по два человека заходили в зал, где находились картины Н.К. Рериха. На созерцание картин испытуемым отводилось примерно 20 минут без четкой временной фиксации воздействия картин. После этого испытуемые снова проходили те же тесты и регистрацию ГРВ-свечений пальцев рук. Результаты представлены в Таблице 2, Слайд 30.

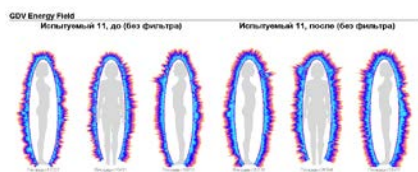
Слайд 30. Таблица 1. Распределение испытуемых по энергетическому потенциалу.

GDV Stress Rating

Таблица рейтинга Все выбранные категории						
№	Ф.И.С.	Съемка	Дата съемки	Категория стресса	Баллы	Стрессовый потенциал
1	Испытуемый 1	после	06.06.2016 15:43:43	+	10	100
2	Испытуемый 1	до	06.06.2016 16:16:01	+	10	20
3	Испытуемый 6	после	06.06.2016 17:36:50	+	10	20
4	Испытуемый 2	после	06.06.2016 17:00:26	+	10	20
5	Испытуемый 3	после	06.06.2016 14:36:17	+	10	20
6	Испытуемый 7	после	06.06.2016 17:22:49	+	10	20
7	Испытуемый 5	до	06.06.2016 17:25:31	+	10	20
8	Испытуемый 8	после	06.06.2016 12:43:16	3	70	3,84
9	Испытуемый 1	до	06.06.2016 12:22:29	7	100	4,1
10	Испытуемый 2	до	06.06.2016 12:15:51	5	35	4,59
11	Испытуемый 6	до	06.06.2016 11:21:43	5	35	4,11
12	Испытуемый 4	после	06.06.2016 12:52:00	5	40,3	6,12
13	Испытуемый 4	до	06.06.2016 11:51:38	5	40	4,25
14	Испытуемый 3	после	06.06.2016 17:26:36	5	41,3	4,48
15	Испытуемый 3	до	06.06.2016 17:48:22	4	30,3	3,77
16	Испытуемый 5	до	06.06.2016 17:44:27	4	36,7	5,48
17	Испытуемый 10	до	06.06.2016 17:44:26	4	25	6,82
18	Испытуемый 9	до	06.06.2016 17:25:31	4	25	5
19	Испытуемый 7	до	06.06.2016 14:01:14	3	35	6,72
20	Испытуемый 7	после	06.06.2016 14:30:36	5	25	5,67
21	Испытуемый 9	до	06.06.2016 13:49:40	2	10,3	7,02
22	Испытуемый 10	после	06.06.2016 14:13:17	1	15	7,31

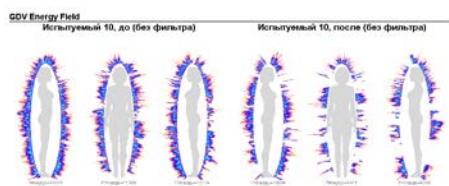
Обсуждая результаты, отметим следующее:

1. В программе «ГРВ «Диаграмма» почти у всех испытуемых до просмотра картин наблюдалась повышенная активность механизмов адаптации к психоэмоциональным нагрузкам, что выражалось в повышенных коэффициентах энтропии на данных без фильтра. После просмотра картин активность механизмов адаптации снизилась у 90% испытуемых. В 40% случаев коэффициент энтропии пришел в норму. Это говорит о том, что испытуемые почувствовали себя комфортно, расслабились и перестали концентрироваться на своих заботах и проблемах.
2. Коэффициент активации, характеризующий состояние стресса у испытуемых снизился в 63% случаев. При этом те испытуемые, у которых коэффициент стресса увеличился или не изменился, отметили в опроснике САН, что их настроение улучшилось. При этом ни у кого отрицательных реакций зафиксировано не было.
3. По результатам программы «ГРВ Чакры» уровень энергетической активности увеличился в 63% случаев. А в 45% случаев произошла гармонизация работы чакр. В двух случаях у испытуемых произошла ярко выраженная смена приоритетов с социальной направленности на личную, что говорит о том, что созерцание картин привело к погруженности в себя и отстраненности от событий внешнего мира.
4. По результатам обработки данных в программе «ГРВ Стресс-рейтинг» в 90% случаев энергетический потенциал испытуемых вырос, что означает повышение устойчивости испытуемых к длительным стрессам (см. Таблица 1). При этом у одной испытуемой энергетический потенциал уменьшился, а у другой – не изменился. В обоих случаях и по опроснику САН, и по тесту Люшера и по результатам данных ГРВ было видно, что эти испытуемые находились на начало эксперимента в состоянии стресса и сильной усталости. Обе женщины признали, что последнее время им приходилось работать на износ в состоянии непрерывной стрессовой ситуации.
5. Самые стабильные и позитивные реакции на созерцание картин Н.К. Рериха давали испытуемые, находящиеся в эмоционально и физически стабильном состоянии (Слайд 31), мощность свечения их излучений увеличилась.



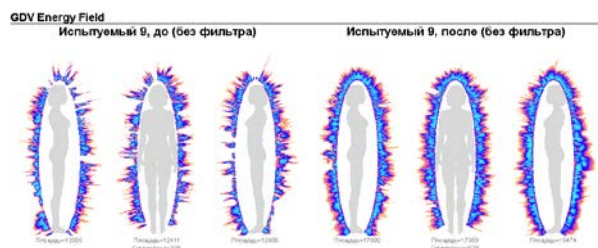
**Слайд 31. Пример влияния картин Н.К. Рериха на энергетическое поле испытуемой, находящейся в стабильно хорошем равновесном состоянии.**

А среди испытуемых, находящихся в стрессовом, истощенном состоянии наблюдались разные реакции. В частности, в двух случаях эмоционально нестабильное исходное состояние при созерцании привело к возбуждению и еще большему эмоциональному истощению (Слайд 32), поскольку неравновесное состояние даже положительным воздействием привело к выплеску эмоций и утрате энергии. Необходимо подчеркнуть, что это ни в коем случае не является отрицательным воздействием благих картин Рериха, а существенное **несоответствие** дисгармоничных исходных вибраций испытуемой высоким энергиям картин. Как мы знаем из Учения «Живая Этика», разнонаправленные векторы энергий результируются в ослаблении посылаемой свыше благой энергии, и несоответствие высшему приведет к ухудшению состояния человека. Об этом нам говорится в Учении, например, когда описывается приход новых высших космических энергий к Земле: те, кто им соответствует, будет благодетельствован, противодействующих, не принимающих или не могущих им соответствовать, огонь высших вибраций будет «жечь», т.е. воздействуя, усугублять плохое (в данном случае, стрессовое) состояние, хотя самооценка была положительной.



**Слайд 32. Пример влияния картин Н.К. Рериха на энергетическое поле испытуемой, находящейся в эмоционально истощенном, стрессовом состоянии – реакция возбуждения и растраты энергии.**

А четверо других ослабленных испытуемых наоборот улучшили или полностью восстановили свое состояние (Слайд 33), поскольку смогли войти в резонанс и сочетаться с высокими энергиями картин Рериха и тем самым подпитать свои излучения и сгармонизировать их.



**Слайд 33. Пример влияния картин Н.К. Рериха на энергетическое поле испытуемой, находящейся в эмоционально истощенном, стрессовом состоянии – реакция гармонизации и умиротворения.**

6. По результатам данных опросника САН отрицательных реакций на осмотр картин не было. В 55% случаев были зафиксированы ярко выраженные положительные реакции. Испытуемые чувствовали себя активнее, сильнее и подвижнее. Они чувствовали себя отдохнувшими, полными сил. В 27% случаев испытуемые отметили незначительные положительные реакции. А в 18% случаев испытуемые из исходного нервного, возбужденного состояния пришли в спокойное, созерцательно-умиротворенное состояние.

7. По результатам обработки данных теста Люшера в 55% случаев у испытуемых наблюдалось изменение поведенческих реакций на стрессовые события. Также в 55% случаев в исходном состоянии испытуемые явно нуждались в отдыхе или расслаблении. У половины этих испытуемых после просмотра картин потребность в отдыхе пропала.

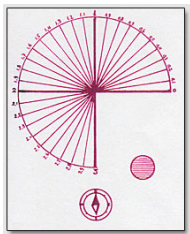
8. В 27% случаев у испытуемых была потребность в творчестве или в мистических переживаниях, а после просмотра картин признаки этой потребности пропали.

Таким образом, можно утверждать, что использованные методики были чувствительны и объективны при подобных исследованиях. Следует отметить, что большинство испытуемых испытали позитивные ощущения, одновременно уровень стресса понизился в 63% случаев, изменились поведенческие реакции на стресс, гармонизировалось общее психоэмоциональное и энергетическое состояние. **Общий вывод** – данный подбор методик является перспективным для подобных исследований. В будущем исследователям представляется интересным провести подобные исследования по разным темам картин и цветовым гаммам в творчестве Н.К. Рериха. А также увеличить число испытуемых.

Теперь представим еще один метод исследования излучений картин Н.К. Рериха, который практикует Леонардо Оласабаль. Так называемая **радиоэстезия** – это способность **ощущать и измерять излучения энергий**, как видимого, так и невидимого спектра с помощью маленького маятника, подвешенного на тонкой нити. Термин «радиоэстезия» был предложен в 1890 г. аббатом Були, французским священником, который воспользовался латинским словом «radius», что означает «луч» и греческим словом «aisthesis», что значит «чувствительность». Но самому этому искусству тысячи лет, оно практиковалось в древнем Египте, в Китае, в Индии. Искусство радиоэстезии описано и в Учении «Живая Этика»<sup>50</sup>. Французские ученые в 30-х годах XX века открыли возможность замерять волны бесконечно малой длины от различных объектов, определяемых с помощью маятника. Микровибрации могут фиксироваться благодаря гармонии радиоэстезиста и его маятника с использованием прибора, созданного Андре де Белизалем и названного им микрометром. Длины волн измеряются в микронах или ангстремах. С помощью этого инструмента могут проводиться психотехнические тесты и измерения вибраций предмета или места. От себя могу добавить, что радиоэстезия, это опосредованный опыт, человек ее практикующий, может уловить только тот уровень вибраций, который соответствует духовному развитию его сознания, что может не достигать всего потенциала излучений измеряемого объекта или произведения искусства.

<sup>50</sup> Живая Этика, Сердце, 167.





#### Слайд 34. Микрометр Белизалья.

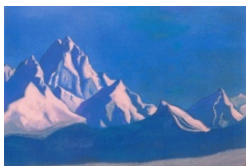
Микрометр Белизалья имеет прямоугольную основу из дерева, на которой нанесен круг, градуированный на  $360^\circ$ , из которых учитываются только  $270^\circ$ , разделенные на три части по  $90^\circ$  каждая. Для нормальной работы микрометр должен быть ориентирован строго в направлении на магнитный север. Вместе с ним необходимо использовать египетский маятник Белизалья из-за его чувствительности при распознавании тонких излучений. Первая градуированная часть этой Триады, - соответствует физико-энергетическому измерению от 0 до 1 мкм и охватывает первые  $90^\circ$ , что измеряет **физическое здоровье** всякого живого организма. Вторая часть шкалы соответствует **психической сфере**, то есть к области мыслей и эмоций, она лежит между 1 и 2 мкм, при величине угла от  $90^\circ$  до  $180^\circ$ , таким образом, измеряется **интеллектуальный потенциал**. И, наконец, третья часть, показатель которой составляет от 2 до 3 мкм и которая соответствует **этике или духовному измерению**.

Биометрические исследования в данном направлении показывают, что **живая клетка** - будь то человеческая или животная - в состоянии оптимального здоровья вибрирует на уровне примерно 6500 ангстрем, это нормальный и универсальный показатель. Это коррелирует с результатами исследований профессора Чарльза Генри, а именно **длина волны человеческого излучения, его клеток, располагается в инфракрасной части спектра**. Важно отметить, что при значении ниже 6500 ангстрем (0,65 мкм), здоровье является ущербным. В случае показателя вибрации живой клетки выше 6500 ангстрем, состояние здоровья очень хорошее; и прекрасное, если показатель достигает 8000 - 9000 ангстрем.



#### Слайд 35. Биометрическая шкала для измерения психических измерений.

Леонардо Оласабаль еще в детстве во Франции овладел искусством радиоэстезии и в течение жизни проводил измерения различных объектов, что видно из указанных данных на биометрической шкале. Например, Египетский Сфинкс и ступы Индии в Центральной Азии дают показатель вибрации от 10.000 до 12.000 ангстрем по микрометру, и испускают волны высокого положительного действия, их вибрации несут равновесие и здоровье живым существам и их окружению. Для нас с вами наиболее интересны результаты исследований Леонардо Оласабалья **микровибраций в живописи Н.К. Рериха и его сына С.Н. Рериха**, которые он считает главным делом своей жизни. Оласабаль писал: «Когда на полотне соединены различные цвета, то создается целое море вибраций, которое может быть беспорядочным или упорядоченным. Гармоничный порядок мы можем наблюдать в тибетских танках и в индусских мандалах и янтрах, которые порой испускают до 12 000 ангстрем. Здесь искусство - это не только воспитание, как говорил Платон, но оно превращается в **лечение искусством**, в энергетику искусства»<sup>51</sup>.

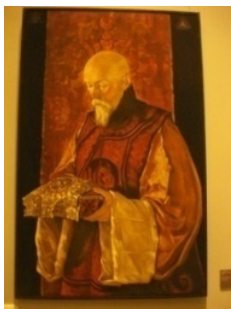


#### Слайд 36. Горы.

<sup>51</sup>Леонардо Оласабаль, Энергетика искусства, <http://psy-energy.info/index.php/raznoe/91-energetika-iskusstva>, обр. 30.05.18.

Леонардо Оласабаль использовал разные произведения живописи Н.К. Рериха, и в первую очередь, горные пейзажи. Исходя из многолетнего опыта, Оласабаль фиксирует конкретный лечебный эффект, связанный с созерцанием полотен. Оценивая результаты, полученные за несколько лет, ученый делает вывод: **«Живопись Н.Рериха оказывает лечебное терапевтическое воздействие, даже когда мы просто смотрим на его картины»**<sup>52</sup>. **«Созерцая любое из этих полотен, замечаешь, что от них на нас исходит какая-то сила, какая-то спокойная энергия. От них исходит мир, некое излучение. < > Цвета - испуская, в соответствии со своей тональностью вибрации разной интенсивности - влияют на организм человека, который на это реагирует физически и эмоционально, отдаем мы себе в этом отчет или нет»**<sup>53</sup>. Что касается количественных показателей излучений картин Н.К. Рериха при проведении радиоэстетических измерений, Оласабаль констатировал: **«что все они испускают колебания, превышающие 10.000 ангстрем. Некоторые из полотен Маэстро Николая даже доходят до 18.000 ангстрем, то есть, в три раза больше показателя, чем нормальный для здорового человека и равного показателю Ступы «Дхамех» в Сарнатхе, в окрестностях Варанаси в Индии. Место, где постоянно проходят медитации и без перерыва поются мантры еще со времен Господа Будды. Как видите, нет необходимости отправляться в Индию, чтобы почувствовать эту Жизненную Праническую Силу, поскольку она < >, там, где находятся картины Маэстро Николая и его сына Святослава»**<sup>54</sup>.

Таким образом, если **цветотерапия** уже практикуется несколько тысячелетий, то я рискну прибегнуть к новому термину **СВЕТОТЕРАПИЯ**. Это когда осуществляется воздействие эманациями Света из Высшего Источника, собранного Н.К. Рерихом силою его творческой мощи в его изумительных полотнах, а также **силой его мыслей и образов**.



**Слайд 37. С.Н. Рерих Портрет Н.К. Рериха, 1928, Музей Рериха в Нью-Йорке.**

Об этом хорошо сказано в «Гранях Агни Йоги»: **«Полотна его представляют собою кристаллы сгущенного Света, которым насыщены творения его рук. Внешняя форма картины, видимая земным глазом, наполнена внутренним невидимым содержанием, Светом сгущенным, который неотделим от картины и который мощно воздействует на того, кто на нее смотрит. И если сознание позволяет и достаточно чутко, то это воздействие очень сильно и длительно»**<sup>55</sup>. Чувствует кто-нибудь или нет, но картины Рериха облучают нас высшими вибрациями, даруя оздоровление, и эти вибрации в воспринимающем индивиде многократно **увеличат это воздействие при осознанном восприятии**, что подтверждают испытания Оласабалья. Он пишет: **«Любопытно, что показатели вибраций увеличиваются, когда проводятся медитации или художественная либо музыкальная деятельность с участием детей и взрослых. < > В такие дни картины заряжаются и временно испускают вибрации, переходящие пределы измерения микрометра Белизала... и вступают за порог неведомого. Вот таким образом живопись Николая Рериха производит оздоравливающий эффект от одного ее созерцания, при наличии связи, основанной на внутреннем доверии и призыве на языке невербальной коммуникации»**<sup>56</sup>. Принцип реализации **оздоравливающего эффекта от излучений картин Н.К. Рериха описан в «Гранях Агни Йоги»: «Уже понимаете, что каждое полотно — это кристаллы сгущенного Света, собранного в определенных сочетаниях в форме картин. Каждый смотрящий на нее вступает в соприкосновение с энергиями огней, в ней**

<sup>52</sup> Чудотворная и смертельная магия картин. Лучшее из сети,

<https://www.kramola.info/blogs/neobyknovennoe/chudotvornaya-i-smertelnaya-magiya-kartin> , Обр. 30.05.18.

<sup>53</sup> Леонардо Оласабаль, Энергетика искусства, <http://psy-energy.info/index.php/raznoe/91-energetika-iskusstva> , обр. 30.05.18.

<sup>54</sup> Леонардо Оласабаль, Энергетика искусства, <http://psy-energy.info/index.php/raznoe/91-energetika-iskusstva> , обр. 30.05.18.

<sup>55</sup> Грани Агни Йоги, т. 11, 1970, 713.

<sup>56</sup> Леонардо Оласабаль, Энергетика искусства, <http://psy-energy.info/index.php/raznoe/91-energetika-iskusstva> , обр. 30.05.18.

**заключенных.** Отсюда проистекает и то **влияние на посетителей**, которое оказывают предметы творчества рук человеческих, созданных при участии **огней духа**. Человек может не отдавать себе отчета в том, что происходит, и, тем не менее, воздействие от этого не уменьшается. **Сознательное отношение к явлениям такого порядка еще более усиливает эффект.** Таким образом, значение выставки картин Гуру (Н.К. Рериха – прим. авт.) имеет очень большой и глубокий смысл, **оставляя неизгладимый отпечаток на сознании.** Многие хотя и не понимают того, что происходит, но все же чувствуют нечто необъяснимое, не поддающееся выражению словами. Если бы со стороны Тонкого Мира было бы можно взглянуть, то увидели бы, как **облако Света стоит, окружая собрание полотен**, и отсвет его озаряет окружающее пространство. **Произведения истинного искусства действительно служат источником Света, не меркнувшего во времени**<sup>57</sup>. И этот Свет не просто энергия как таковая, ее действие заключается в том, что она пробуждает в нас самое чистое, самое высшее и благородное, самое сокровенное, что зачастую мы в себе не осознаем. **Под лучами Света этих картин загорается наш собственный Свет – Огонь сердца.** Из Учения «Живой Этики» нам известно, что сердце это восприимчивик высших энергий Космоса, который будет развит в полной мере только в будущей Расе землян. А излучения Света картин Рериха своим молчаливым языком обучают и готовят представителей будущей Расы, помогая осуществлять необходимый эволюционный переход. Мы знаем, что уже **«много готовых сердец, и они жадно поглощают эманации этих магнитов и тем начинают неведомый и неосознаваемый ими процесс трансмутации своей внутренней сущности.** Уже если даже внешне светятся краски, то какова же их внутренняя светимость! Каждая картина соединяет зрителя с ее творцом и с Стоящими с ним. Так устанавливаются незримые нити связи с каждым проснувшимся сердцем»<sup>58</sup>. Так через гениальных творцов, готовых вдохновенно воспринимать кристаллизованные светопотоки и преобразовать их в формы, доступные людскому восприятию, Космический Творец Посылает высшие озаряющие энергии. Именно таким образом обретают жизнь великие бессмертные творения, из поколения в поколение питающие землян. Непросто достичь столь высокого уровня творчества. На протяжении многих воплощений художники, поэты, композиторы оттачивают свое мастерство, самоотверженно трудясь над требуемыми качествами, концентрируя в Чаше Накоплений бесценный опыт и знание. Чем озареннее произведения искусств, тем они долговечнее, ибо элементы духовного Света-Огня разрушению не подлежат. Недостаточно владеть только филигранной техникой, еще необходимо высокое духовное прозрение, совершенное гармоничное мышление, чтобы стать ближе к Миру Огненных Прообразов. Потому верно замечание Оласабаля: «Если обычно живопись это воссоздание видимого мира, то **живопись Николая Рериха - это выражение божественного сознания и невидимого мира, который с ним взаимодействует. Отсюда ее могучее и целительное излучение.** Поэтому, если у вас есть картины Рерихов дома, или их репродукции (в этом случае имеется некоторое снижение уровня энергии), у вас **неиссякаемый источник добрых энергий.** Как известно, за свою творческую жизнь Николай Рерих написал более 7000 картин! Будучи «разбросаны» теперь по всей планете, они являются теми духовными магнитами, которые единят людей с высшими мирами, собирают и объединяют вокруг себя людей различных вероисповеданий и национальностей, потому что язык и свет картин универсальны, и зависит только от возможности зрителей воспринять эти благие энергии»<sup>59</sup>. Все-таки позволим себе не согласиться с замечанием Оласабаля по поводу репродукций: никакая копия или репродукция, как бы совершенна она ни была, по силе воздействия несопоставима с оригиналом, поскольку приблизившийся непосредственно к полотну насыщается его психической энергией и вложенной в его создание животворящей мыслью, чем репродукции уже обладать не могут, тем более не авторские копии, которые несут уже совсем отличные энергии от исходных картин.

Мы знаем, что в мире сейчас очень тяжело. Различные природные катаклизмы потрясают планету: ураганы, смерчи, наводнения, землетрясения. Страдают люди: непрекращающиеся конфликты, войны, психические расстройства, неустроенность жизни большинства населения. Чтобы не только пережить это тяжелое время, но и выйти победителем духа, человечеству дано Учение «Живая Этика», разъясняющее многие важные аспекты жизни, а именно: «Силы тьмы отлично понимают, сколько мощных эманации излучают предметы искусства. Среди натисков тьмы

<sup>57</sup> Грани Агни Йоги, т. 5, 1964, 516.

<sup>58</sup> «Грани Агни Йоги», 1958, 536.

<sup>59</sup> Леонардо Оласабаль, Энергетика искусства, <http://psy-energy.info/index.php/raznoe/91-energetika-iskusstva>, обр. 30.05.18.

такие эманации могут быть лучшим оружием. **Силы тьмы стремятся или уничтожить предметы искусства, или, по крайней мере, отвлечь от них внимание человечества.** Нужно помнить, что **отвергнутое, лишённое внимания произведение, не может излучать свою благотворную энергию.** Не будет живой связи между холодным зрителем или слушателем и замкнутым творением. **Смысл претворения мысли в произведение очень глубок, иначе говоря, он является притягательным магнитом и собирает энергию.** Так **каждое произведение живет и способствует накоплению энергии**»<sup>60</sup>. Поэтому человеку просто необходимо прикосновение к Красоте, к тому прекрасному, строительному и созидательному, что заключается в истинных произведениях искусства: и в картинах великих мастеров, и в музыкальных произведениях великих композиторов и во всех прекрасных творениях рук человеческих. В современном психоанализе используется понятие «катарсис», известное еще со времен античной философии и в переводе с греческого означающее «возвышение», «очищение», «оздоровление». В искусстве катарсис – это его очистительная сила, которая облагораживает человека, вызывает в нем наиболее идеальные, сокровенные вибрации и велит сердцу человеческому преобразиться. Эта сила способна сделать человека лучше и чище, пробудить в нем самые прекрасные чувства. Ведь искусство по своей природе призвано пробуждать сердца и нести Красоту, это одно из самых могучих средств духовного развития и воспитания человека. И картины Рериха способны вызвать у зрителя это состояние, поскольку только при соприкосновении с Прекрасным приходит осознание красоты, приходит в равновесие нервная система человека и насыщается он высокой творческой энергией, светлыми строительными мыслями. Ведь это необходимое питание нашего духа. Об этом нам говорят слова Светослава Рериха: «Невыразимая аура славы излучается великим произведением. Эта эманация скрытых вибраций, которые закреплены в структуре высокого творения искусства. **Волшебство чувств, мыслей и сильных желаний великих мастеров** пленено в произведении, **излучается на зрителя и пробуждает в нас сходные ответные чувства**, помимо чисто эстетического и духовного понимания того, о чем говорится. Мы отзываемся на более совершенные сочетания и называем их прекрасными. Мы ценим равновесие и гармонию, так как отзываемся на естественный эволюционный поток, выявляющий более совершенные формы и сочетания цвета, звука, слов и энергий, которые могут активировать и изменить миллионы зрителей и повлиять на бесчисленные поколения через весть Красоты, излучающуюся из них. Такова необыкновенная власть искусства, скрытая сила, всегда присутствующая и активная в великом произведении»<sup>61</sup>.

В качестве завершения приведу слова Елены Ивановны Рерих, философа, другини и спутника великого художника: «Мои молодые друзья, наполняйте сокровищницу духа вашего, вбирайте все звуки, все краски, все ритмы из неиссякаемого источника Пространства. Тончайшие вибрации эти, **воспринятые сознательно, утончат ваше восприятие, утончат вашу мысль.** Утончение восприятия мысли даст вам возможность проникнуть в тайники Пространства и откроет пути радости достижениям и непрерывному и бесконечному восхождению!»<sup>62</sup>.

<sup>60</sup> Учение Живой Этики. Надземное, 122.

<sup>61</sup> С.Н. Рерих. Стремиться к Прекрасному. - М.: МЦР, 1993, с 64.

<sup>62</sup> <http://forum.roerch.info/archive/index.php/t-17906.html> , обр.30.05.2018.